

# 目 錄

壹、96 學年度身心障礙學生 12 年就學安置工作行事曆	2
貳、96 學年度身心障礙學生 12 年就學安置聯合安置委員會組織分工表	5
參、96 學年度身心障礙學生 12 年就學安置聯合安置委員會端、分區安置 委員會端、各縣市政府及國中端作業對照流程圖	6
肆、96 學年度身心障礙學生 12 年就學安置各項作業流程圖	7
一、智能障礙類升學高中職學校特教班安置作業流程	7
二、智障、視障、聽障及肢障類升學特教學校安置作業流程	8
三、視障類升學公、私立高中職學校安置作業流程	9
四、聽障類升學公私立高中職學校安置作業流程	10
五、學障、自閉症類升學公私立高中職學校安置作業流程	11
六、學生、家長向國中報名流程圖	12
七、國中向鑑輔會呈報學生報名表流程圖	13
八、縣市政府鑑輔會作業流程圖	14
九、各作業區辦理智障、學障、自閉症類安置作業流程圖	15
十、國立臺南大學視障教育與重建中心辦理視障、聽障類安置作業流程圖	16
十一、96 學年度 12 年就學安置智障類能力評估作業流程圖	17
十二、各縣市政府鑑輔會辦理自閉症類學生作業流程圖	18
伍、96 學年度身心障礙學生 12 年就學安置緊急及重大事件處理方式	19
陸、96 學年度身心障礙學生 12 年就學安置承辦單位一覽表	20
柒、96 學年度身心障礙學生 12 年就學安置各安置作業區承辦學校一覽表	21
捌、96 學年度身心障礙學生 12 年就學安置各縣市政府教育局聯絡方式一 覽表	22
玖、96 學年度身心障礙學生 12 年就學安置各師範院校特殊教育中心聯絡 方式一覽表	23
拾、常見的問題與回答	24

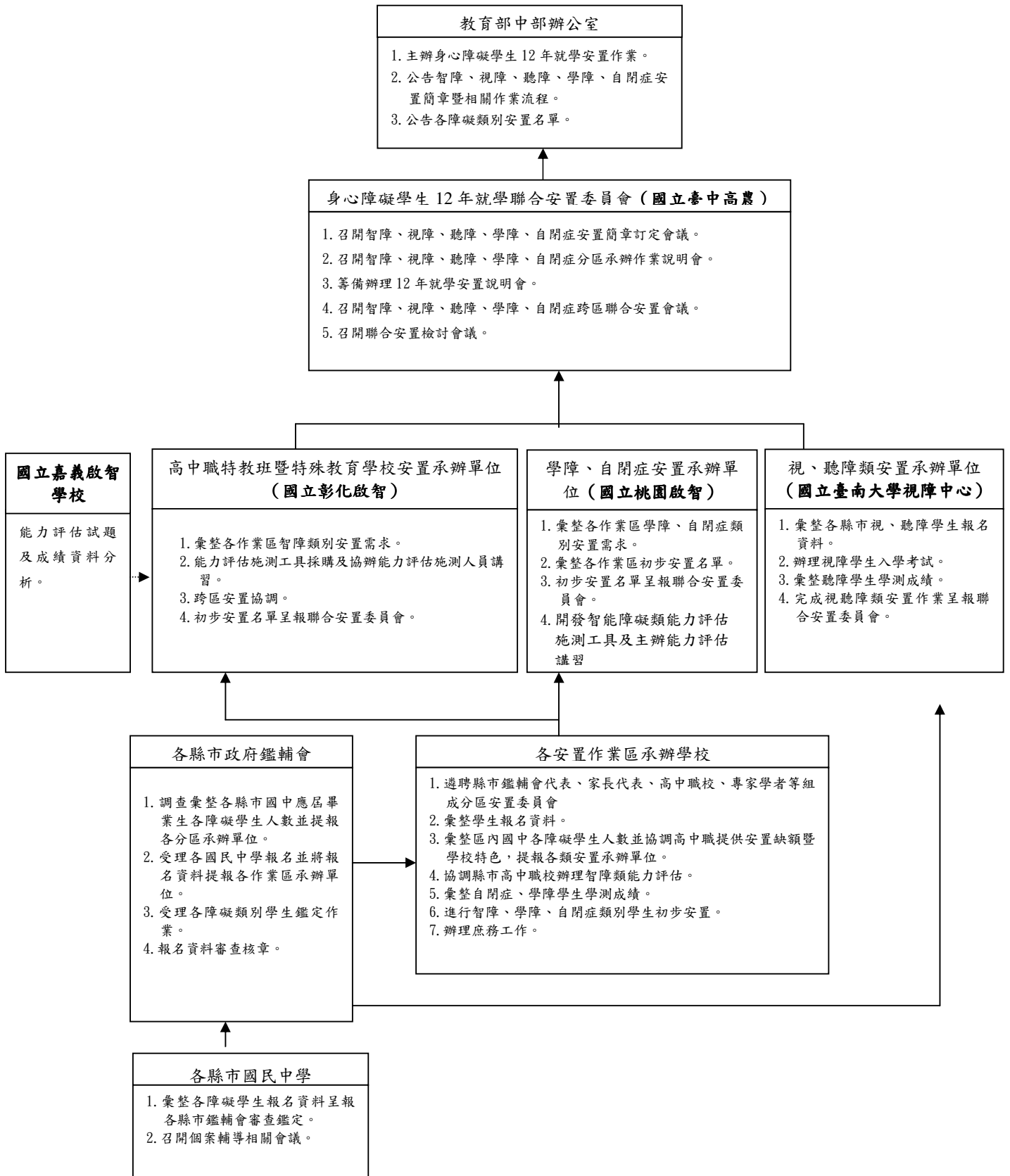
## 壹、96學年度身心障礙學生12年就學安置工作行事曆

日期	作業項目	負責單位	協辦單位
95/11/24(五)	各縣市政府提報12年就學安置各障別學生人數	各縣市政府鑑輔會	各國民中學
95/11/24(五)	各安置作業區提報安置委員名單	各安置作業區 承辦學校	
95/12/8(五)	核聘各作業區安置委員及聯合安置委員	教育部中部辦公室	聯合安置委員會 (國立臺中高農)
95/12/11(一)	96學年度身心障礙學生12年就學安置第一次聯合安置委員會議(審核簡章)	聯合安置委員會 (國立臺中高農)	
95/12/15(五)	各作業區協調各校安置名額	各安置作業區 承辦學校	
96/01/03(三)	核定96學年度各高級中等學校提供12年就學安置名額	教育部中部辦公室	聯合安置委員會 (國立臺中高農)
96/01/19(五)	96學年度身心障礙學生12年就學安置簡章上網公告並提供下載使用	聯合安置委員會 (國立臺中高農)	
96/02/01(四)前	各縣市政府教育局通報資料更新	各縣市政府鑑輔會	
96/02/12(一)	辦理96學年度身心障礙學生12年就學安置網路系統操作說明會	聯合安置委員會 (國立臺中高農)	台灣省特殊教育網路中心 教育部特殊教育通報網
96/02/23~ 96/03/01	各縣市鑑輔會辦理身心障礙學生就學宣導說明會(含網路報名作業說明)	各縣市鑑輔會	各高中職、 特教學校
96/03/09~ 96/03/16	畢結業生向各國民中學報名(網路報名)	各國民中學	
96/03/09~ 96/03/19	各縣市政府鑑輔會接受各國民中學統一報名	各縣市政府鑑輔會	各安置作業區 承辦學校
96/03/30(五)前	各縣市政府鑑輔會將報名資料統計表彙送各安置作業區承辦學校及臺南大學(報名截止日)	各縣市政府鑑輔會	各安置作業區 承辦學校

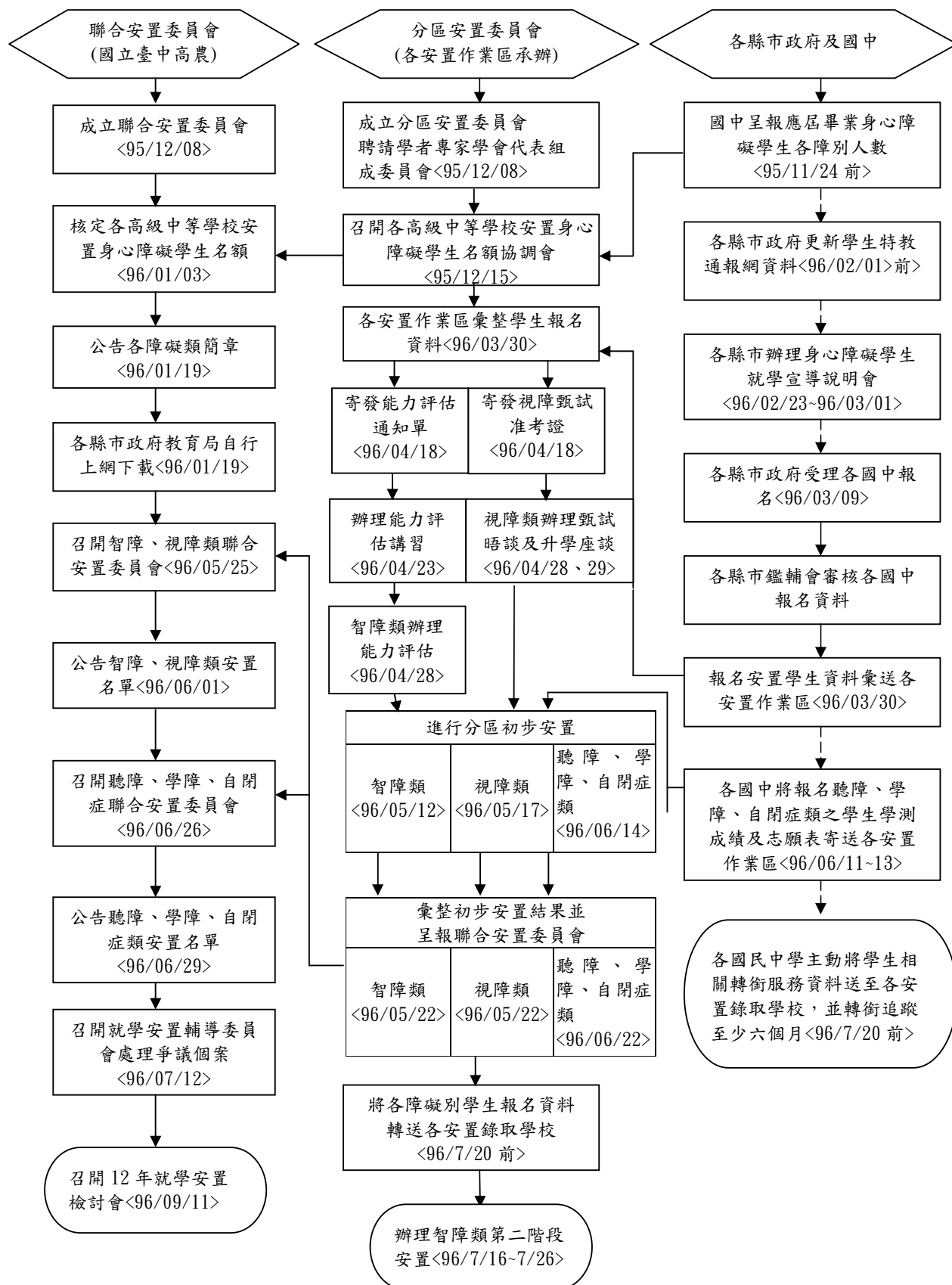
日期	作業項目	負責單位	協辦單位
96/04/12(四)	召開 95 學年 12 年就學安置智能障礙類能力評估試務工作協調說明會	聯合安置委員會 (國立台中高農) 國立彰化啟智學校	國立桃園啟智學校 各安置作業區 承辦學校
96/04/18(三)	寄發智障類能力評估通知單 寄發視障類甄試准考證	國立臺南大學 視障中心 各安置作業區承辦 學校	聯合安置委員會 (國立臺中高農)
96/04/23~ 96/04/27	智障類能力評估施測人員講習	國立桃園啟智學校	國立彰化啟智學校 各安置作業區 承辦學校
96/04/28(六)	智障類能力評估	國立桃園啟智學校 各安置作業區 承辦學校	國立彰化啟智學校
96/04/28、29 (六、日)	視障類甄試晤談暨升學座談會	國立臺南大學 視障中心	各安置作業區 承辦學校
96/04/29~ 96/05/10	智障類能力評估成績資料分析	國立嘉義啟智學校	國立桃園啟智學校 各安置作業區 承辦學校
96/05/04(五)	寄發智障類能力評估成績通知單並 提供網路成績查詢	各安置作業區 承辦學校	台灣省特殊教育網 路中心
96/05/7、8 (一、二)	智障類能力評估分數複查及結果通 知	各安置作業區 承辦學校	
96/05/09(三)	寄發視障甄試成績單並提供網路成 績查詢	國立臺南大學 視障中心	
96/05/10、11 (四、五)	視障甄試分數複查及結果通知	國立臺南大學 視障中心	
96/05/11(五)	召開 95 學年度智能障礙學生能力評 估分數切截點會議	聯合安置委員會 (國立臺中高農)	
96/05/12~ 96/05/17	智障類(含特教學校)初步安置委員 會議	各安置作業區 承辦學校	
96/05/14、15 (一、二)	視障類網路選填志願	國立臺南大學 視障中心	各國民中學

日期	作業項目	負責單位	協辦單位
96/05/17(四)	視障類初步安置委員會議	國立臺南大學 視障中心	
96/05/22(二)	智障類(含特教學校)各區安置名單彙整	國立彰化啟智學校	各安置作業區 承辦學校
96/05/25(五)	95 學年度身心障礙學生 12 年就學安置第二次聯合安置委員會議(智障類、視障類安置)	聯合安置委員會 (國立臺中高農)	國立彰化啟智學校、國立臺南大學 視障中心
96/06/01(五)	公告智障類、視障類安置結果並函文各縣市政府及寄發錄取通知	教育部中部辦公室	各安置作業區 承辦學校
96/06/11~13	各國民中學將聽障、學障、自閉症類學生第一次基本學力測驗成績單正本一聯(聽障類含志願選填表)逕寄各安置作業承辦學校	各國民中學	各安置作業區承辦 學校、 國立台南大學視障 中心
96/06/14~21	聽障、學障、自閉症類初步安置委員會議	國立臺南大學 視障中心、 各安置作業區承辦 學校	
96/06/26(二)	96 學年度身心障礙學生 12 年就學安置第三次聯合安置委員會議(聽障類、學障類、自閉症類安置)	聯合安置委員會 (國立臺中高農)	國立臺南大學 視障中心、 國立桃園啟智學校
96/06/29(五)	公告聽障、學障、自閉症類安置結果並函文各縣市政府及寄發錄取通知	教育部中部辦公室	各安置作業區 承辦學校
96/07/16(一)前	各特教學校提報所屬縣市第二階段安置缺額	各特教學校	各縣市政府鑑輔會
96/07/16~26	第二階段安置作業	各安置作業區承辦 學校	各縣市政府鑑輔會
96/07/20(五)	各國民中學於 7/20 前完成各項轉銜服務	各國民中學	各縣市政府鑑輔會
96/09/11(二)	召開 12 年就學安置檢討會	聯合安置委員會 (國立臺中高農)	

## 貳、96學年度身心障礙學生12年就學安置聯合安置委員會組織分工表

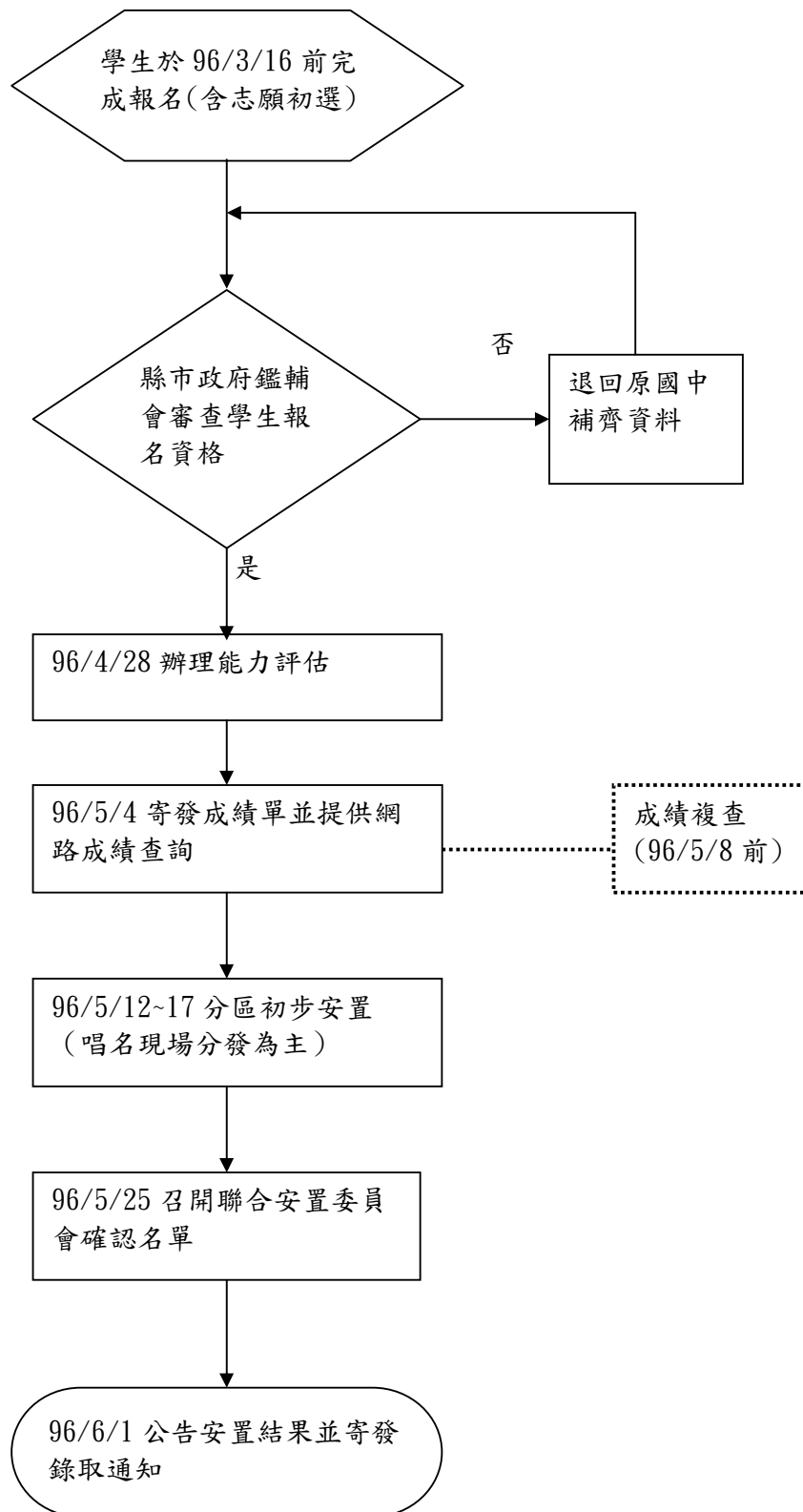


## 參、96 學年度身心障礙學生 12 年就學安置聯合安置委員會端、分區安置委員會端、各縣市政府及國中端作業對照流程圖

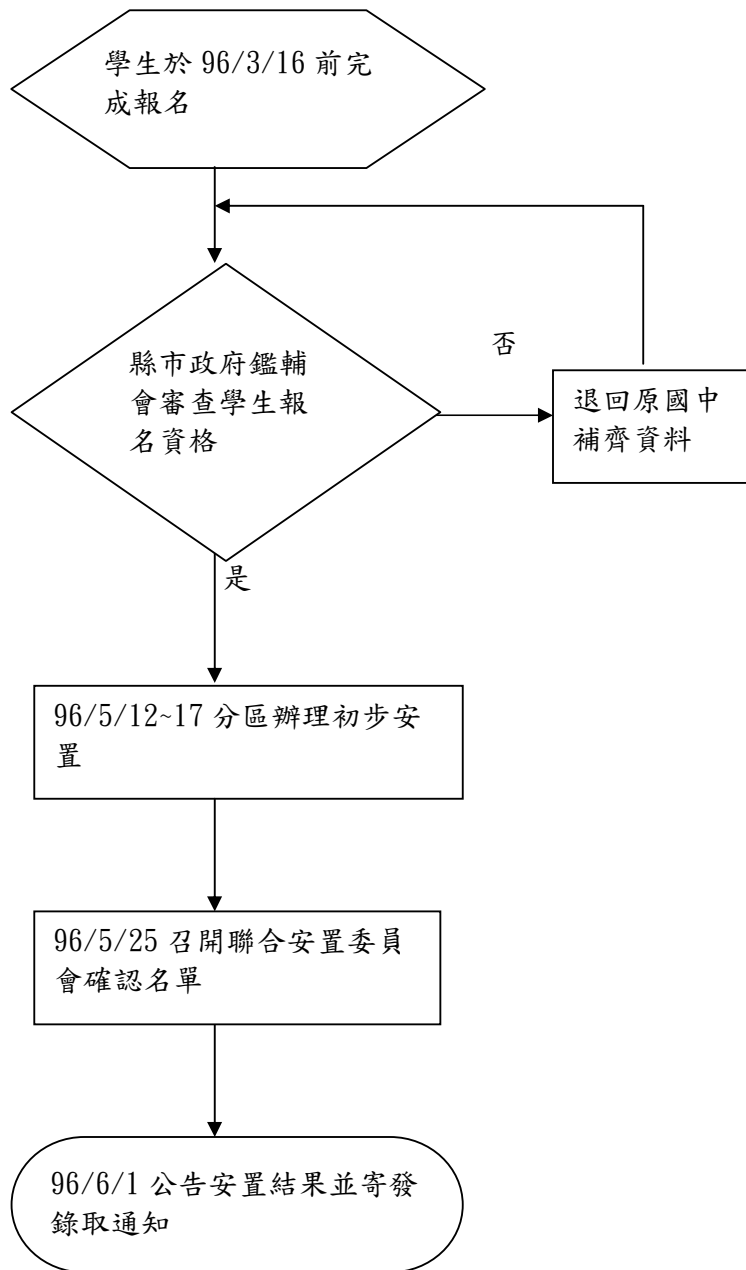


# 肆、96 學年度身心障礙學生 12 年就學安置各項作業流程圖

## 一、智能障礙類升學高中職學校特教班安置作業流程

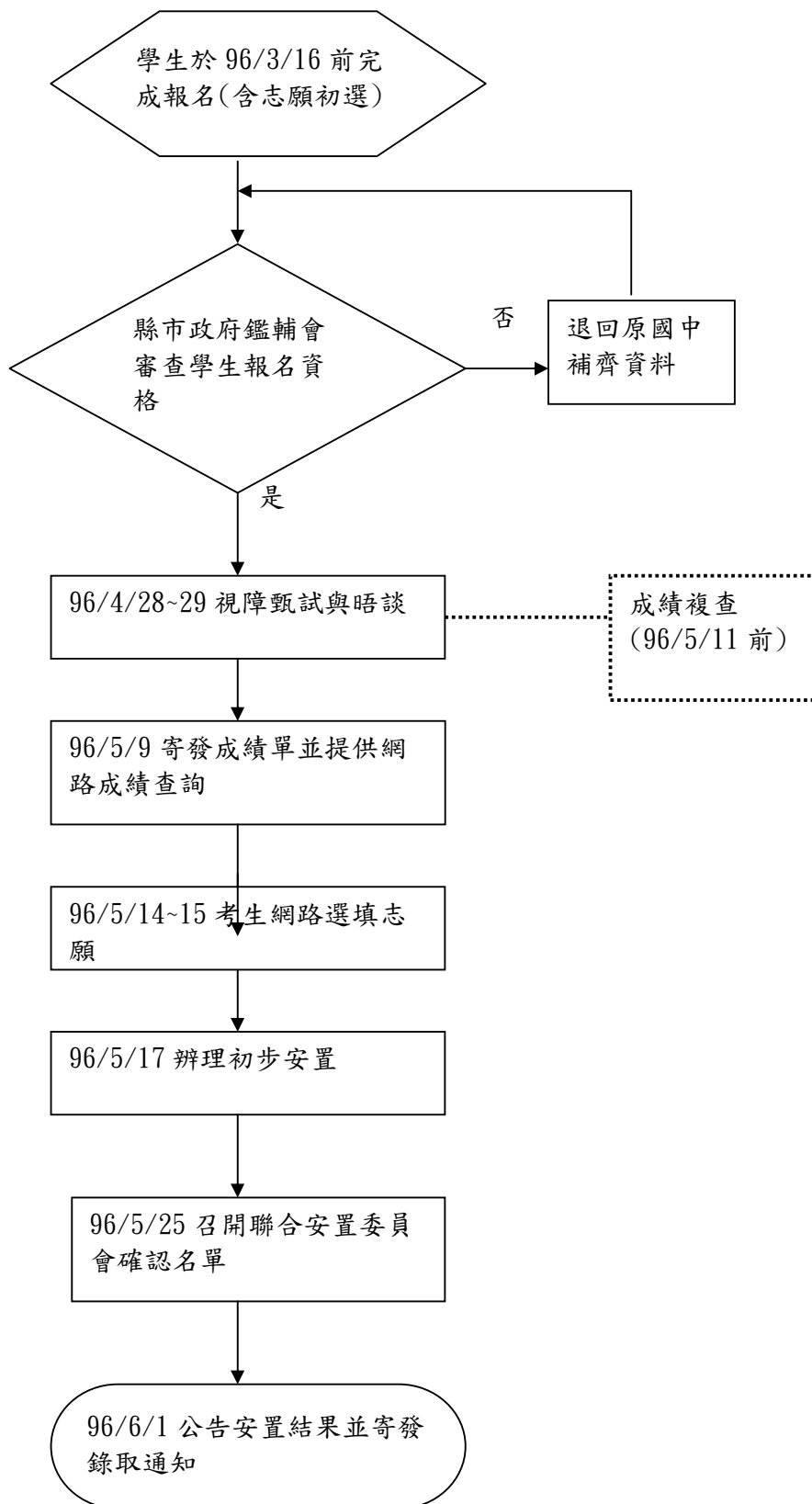


## 二、智障、視障、聽障及肢障類升學特教學校安置作業流程

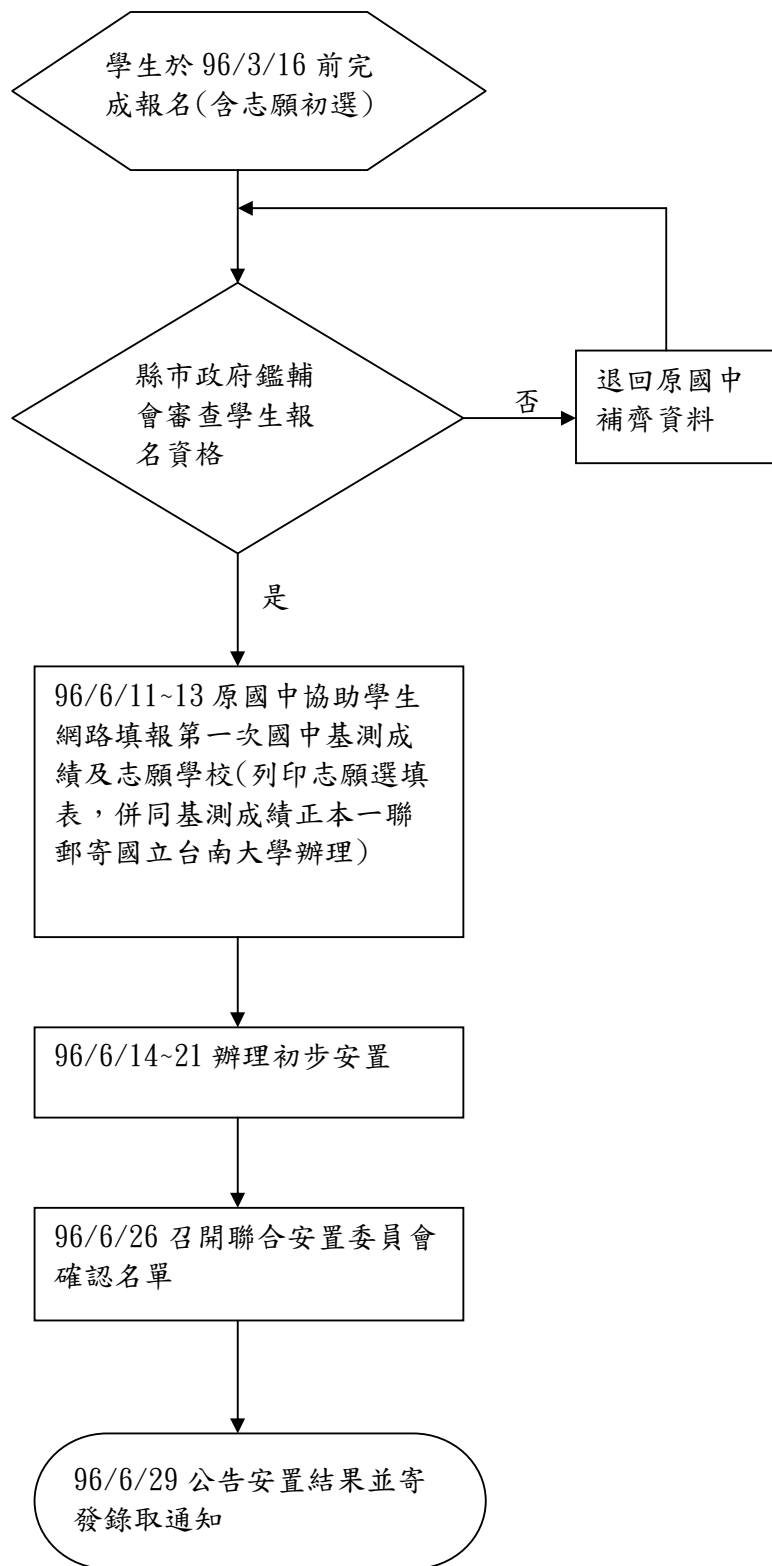




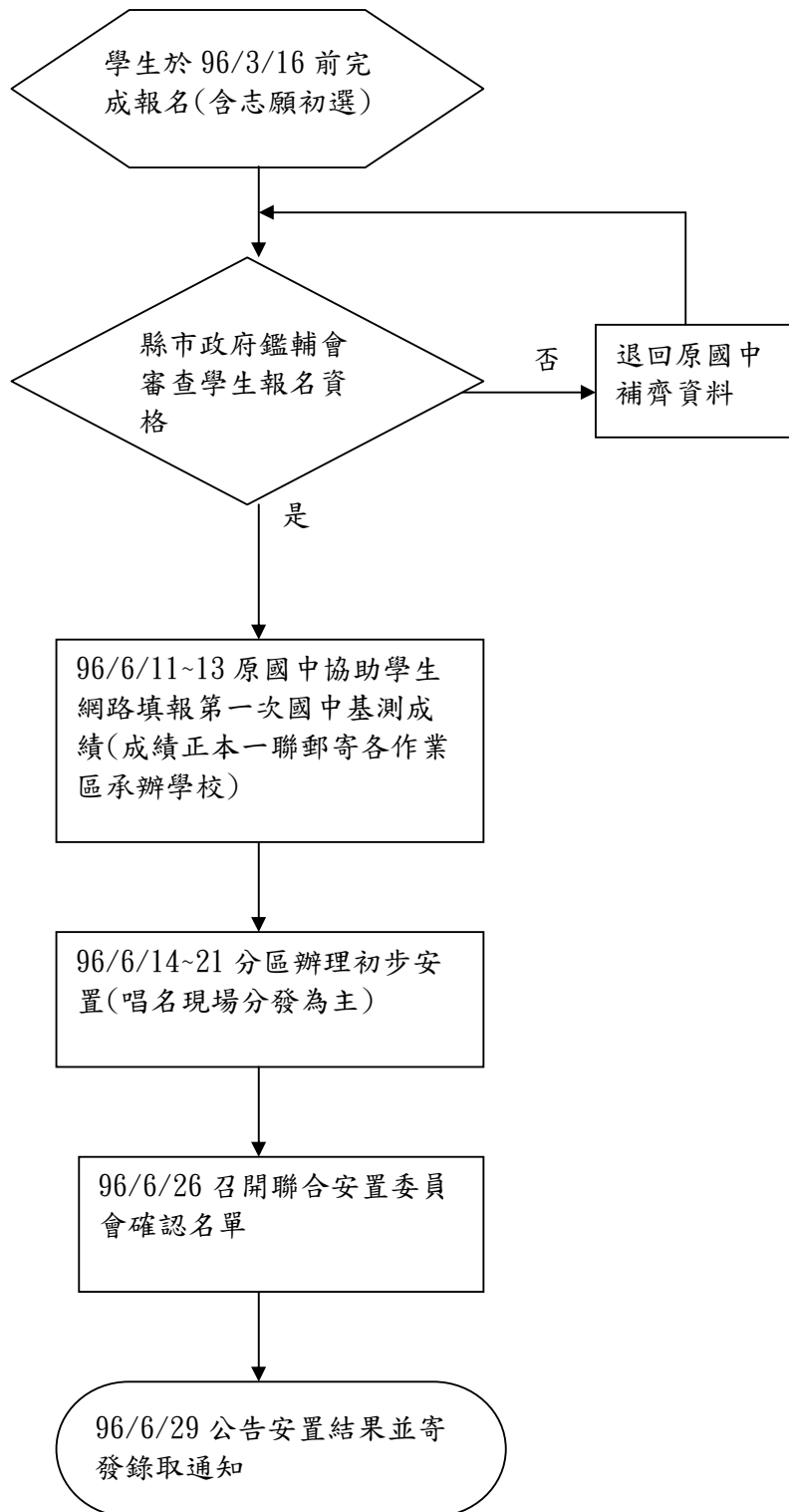
### 三、視障類升學公、私立高中職學校安置作業流程



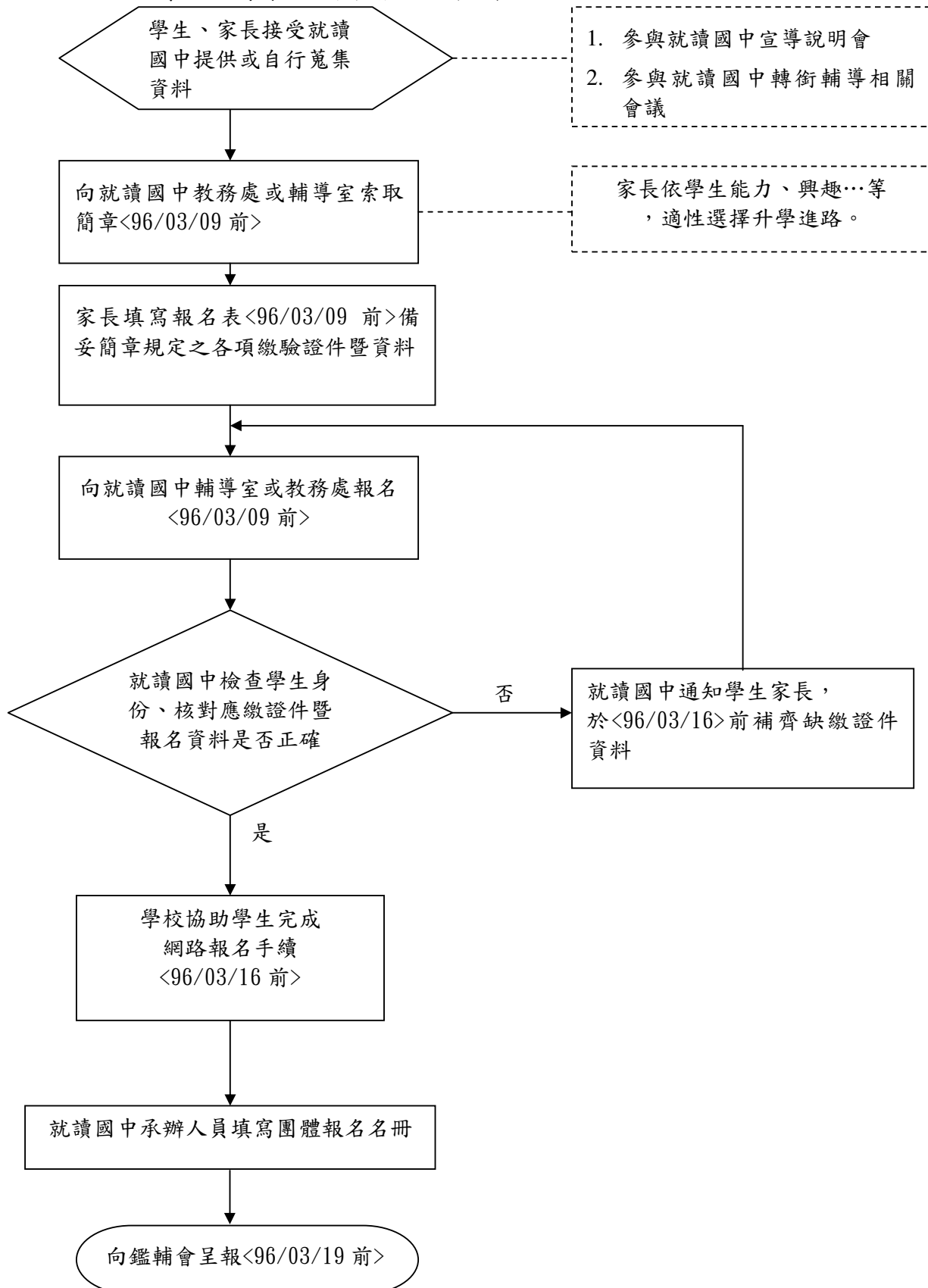
#### 四、聽障類升學公、私立高中職學校安置作業流程



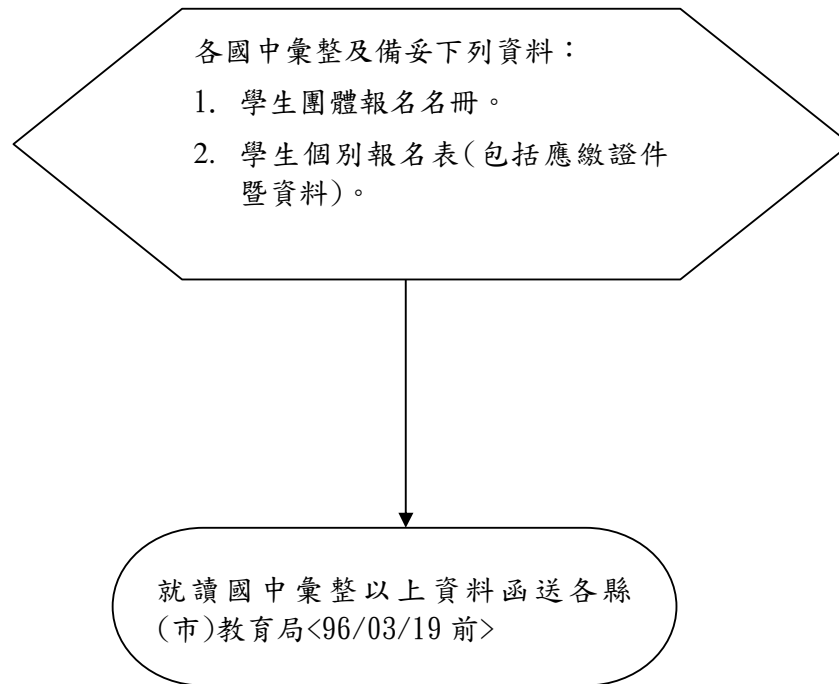
五、學障、自閉症類升學公、私立高中職學校安置作業流程



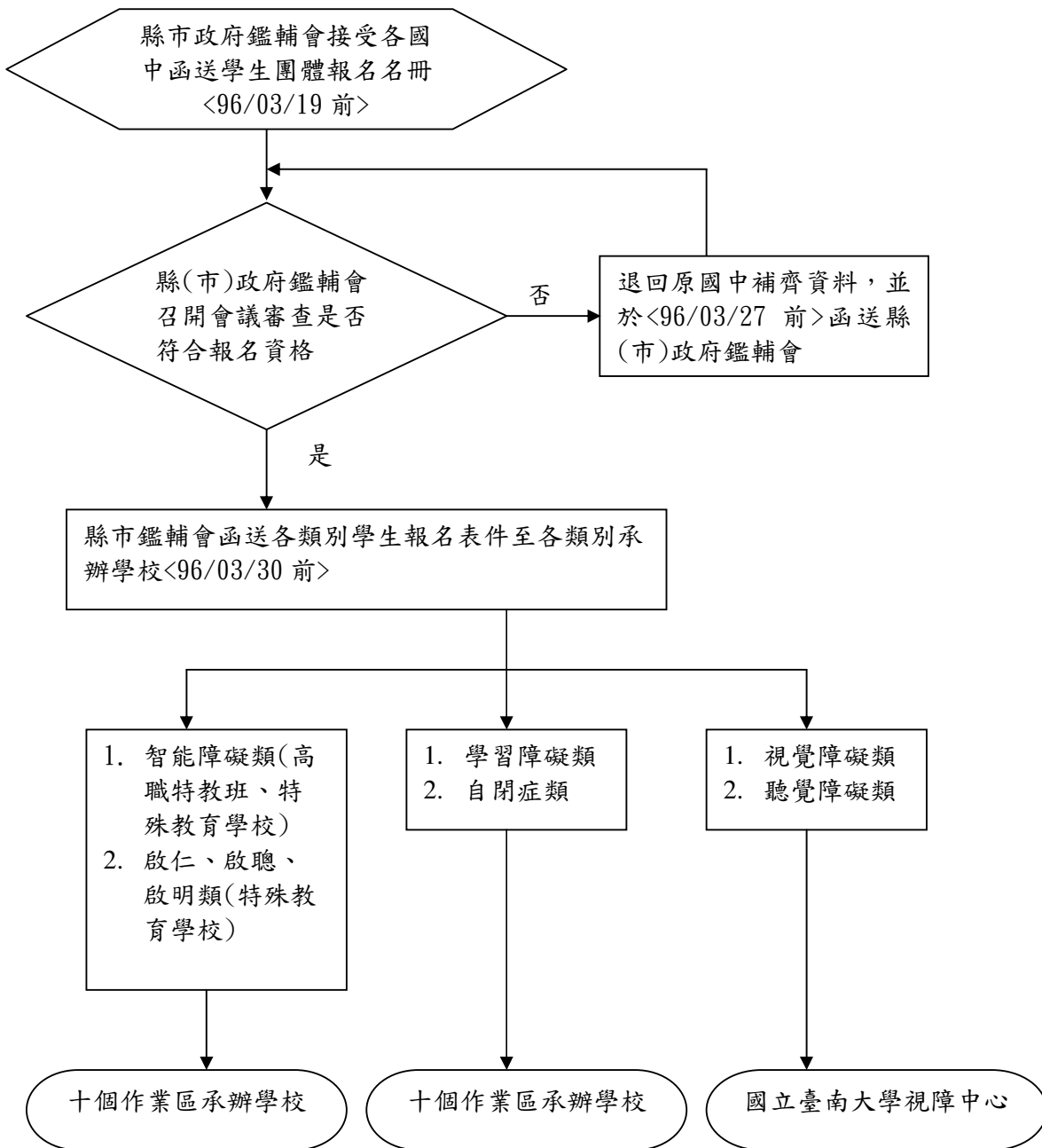
## 六、學生、家長向國中報名流程圖



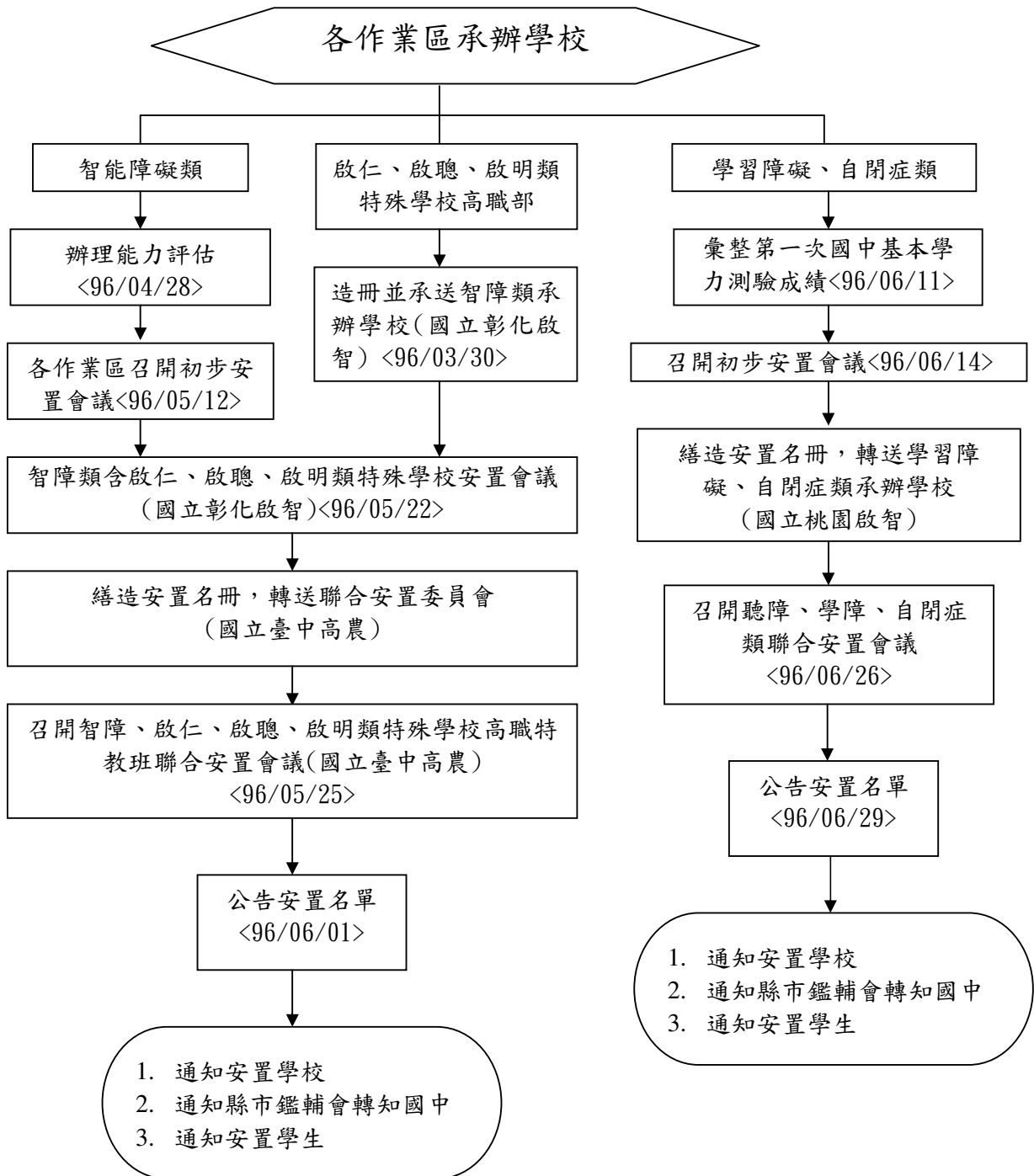
## 七、國中向鑑輔會呈報學生報名表流程圖



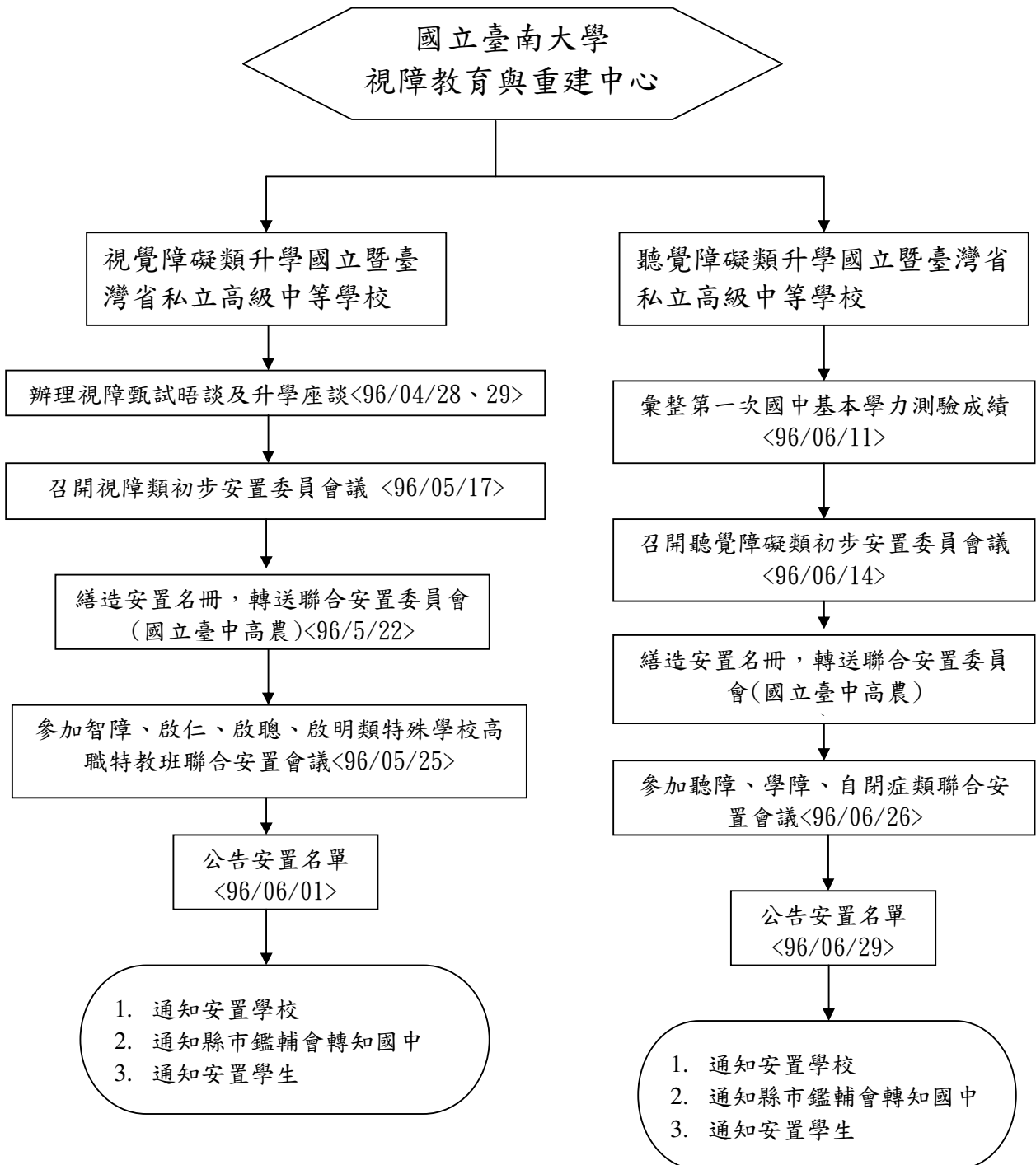
## 八、縣市政府鑑輔會作業流程圖



九、各作業區辦理智能障礙(含啟仁、啟聰、啟明類特殊學校)、學習障礙、自閉症類安置作業流程圖

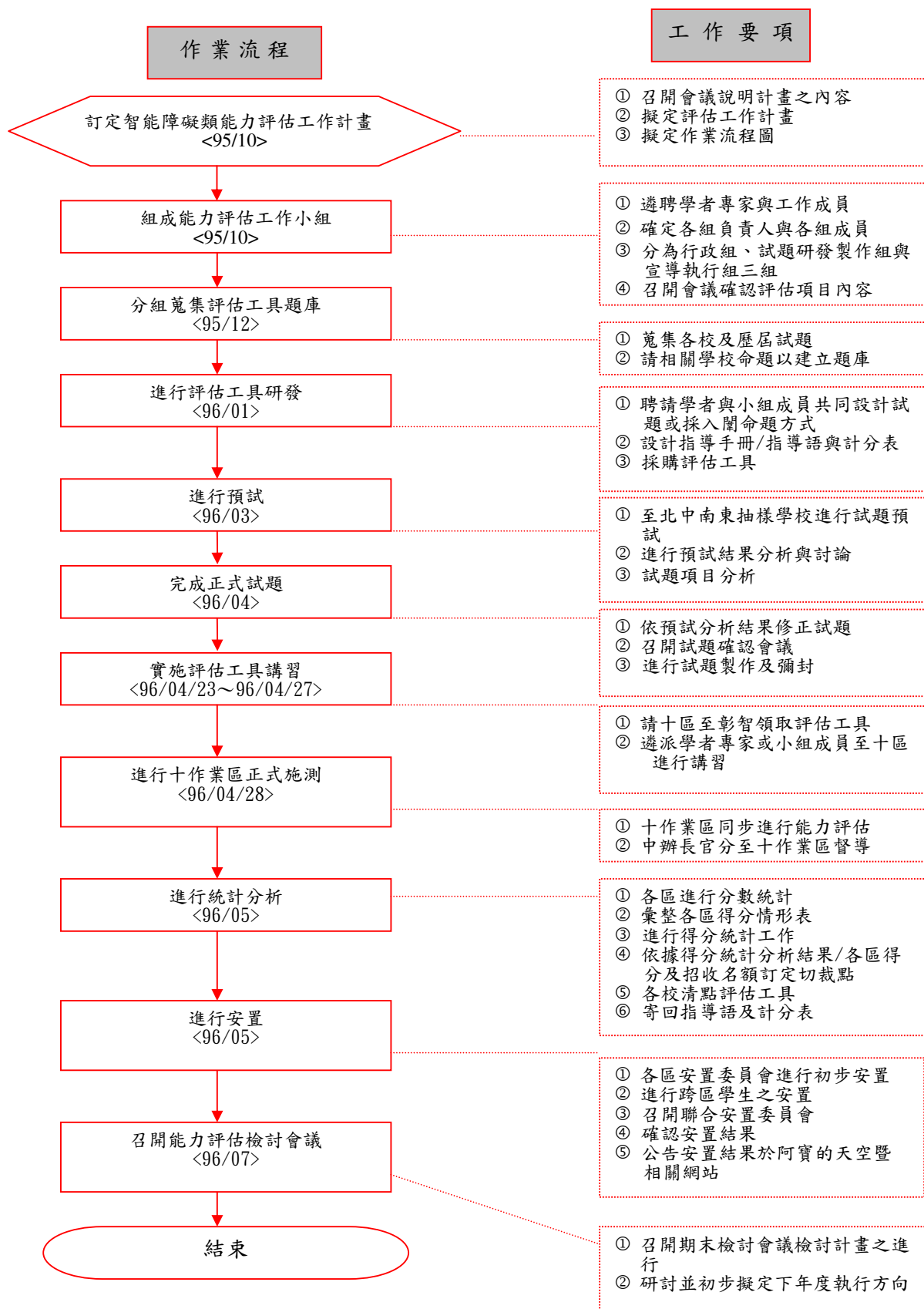


十、國立臺南大學視障教育與重建中心辦理視覺障礙、聽覺障礙類安置作業  
 流程圖

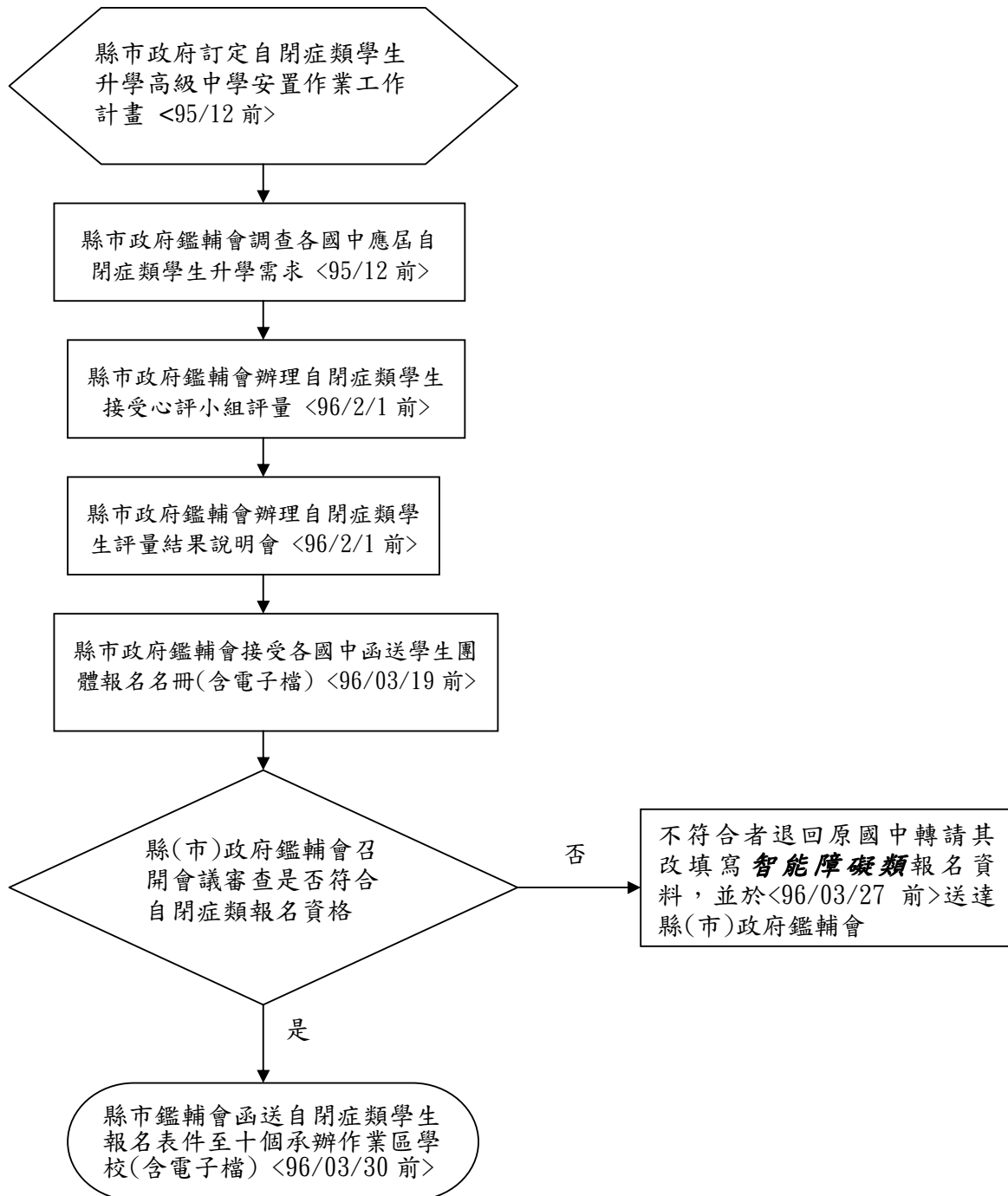




# 十一、96 學年度 12 年就學安置智障類能力評估作業流程圖



## 十二、各縣市政府鑑輔會辦理自閉症類學生作業流程圖



## 伍、96 學年度身心障礙學生 12 年就學安置緊急及重大事件處理方式

編號	項目名稱	建議處理方式	權責單位
一	12 年安置簡章內容疑義	<ol style="list-style-type: none"> <li>1. 召開緊急會議，請相關人員研商解決辦法，報准後以書面通知相關單位或學生家長。</li> <li>2. 透過新聞媒體說明。</li> </ol>	教育部、教育部中部辦公室、12 年就學安置聯合安置委員會(國立臺中高農)
二	視障類甄試入學及智障類能力評估	<ol style="list-style-type: none"> <li>1. 召開緊急處理會議。</li> <li>2. 由總承辦學校於安置結果公告前一日晚間 10 時~10 時 30 分、11 時及 11 時 30 分電視新聞播報時宣佈。</li> <li>3. 若前一晚 11 時情況正常，未公布延期公告安置結果，但在翌日清晨發生，則於清晨 6 時、6 時 30 分、7 時、7 時 30 分及 8 時於各傳播媒體各播放一次延期放榜。</li> <li>4. 各作業區應派專人收聽廣播、電視，必要時應主動與 12 年就學聯合安置委員會(國立臺中高農)密切連繫。</li> </ol>	教育部、教育部中部辦公室、國立彰化啟智學校、國立桃園啟智學校、國立臺南大學
三	颱風、地震…等天然災害或偶發事件須延期公告安置結果	<ol style="list-style-type: none"> <li>1. 召開緊急處理會議。</li> <li>2. 由總承辦學校於安置結果公告前一日晚間 10 時~10 時 30 分、11 時及 11 時 30 分電視新聞播報時宣佈。</li> <li>3. 若前一晚 11 時情況正常，未公布延期公告安置結果，但在翌日清晨發生，則於清晨 6 時、6 時 30 分、7 時、7 時 30 分及 8 時於各傳播媒體各播放一次延期放榜。</li> <li>4. 各作業區應派專人收聽廣播、電視，必要時應主動與 12 年就學聯合安置委員會(國立臺中高農)密切連繫。</li> </ol>	教育部、教育部中部辦公室
四	報名表及相關評估工具資料於運送途中發生事故(如交通事故或其他人為因素)，致使影響安置作業	<ol style="list-style-type: none"> <li>1. 報警並請求支援。</li> <li>2. 若報名表或相關評估工具資料遺失或毀損，考量影響安置公平性之程度，召開緊急會議，研議處理方式或決定是否延期公告安置結果。</li> </ol>	教育部中部辦公室、國立彰化啟智學校、國立桃園啟智學校、12 年就學聯合安置委員會(國立臺中高農)、各作業區承辦學校。
五	學生報名基本資料錯誤	連絡報名學生及相關國中核對資料。	12 年就學聯合安置委員會(國立臺中高農)、各作業區承辦學校
六	報名表所附國中基本學力測驗成績與師大心測中心資料庫不符	查明原委後，聯絡報名學生及相關國中依相關規定辦理。	12 年就學聯合安置委員會(國立臺中高農)、各作業區承辦學校
七	發生重大申訴及緊急事件	召開 12 年就學聯合安置委員會或就學輔導委員會研商解決方案。	教育部、教育部中部辦公室、12 年就學聯合安置委員會(國立臺中高農)

## 陸、96 學年度身心障礙學生 12 年就學安置承辦單位一覽表

### 一、指導單位：

教育部  
教育部中部辦公室  
網址：<http://www.tpde.edu.tw>

### 主辦單位：

臺灣省及金馬地區 96 學年度身心障礙學生 12 年就學聯合安置委員會

### 二、承辦單位：

單位	承辦人	聯絡電話	傳真電話
<b>國立臺中高級農業職業學校</b> (96 學年度 12 年就學安置 總承辦單位) 地址：【401】臺中市臺中路 283 號 網址： <a href="http://www.tcavs.tc.edu.tw">http://www.tcavs.tc.edu.tw</a> 聯絡人 E-mail： <a href="mailto:wolf1119fox@yahoo.com.tw">wolf1119fox@yahoo.com.tw</a>	郭孚宏校長	(04) 22810010 轉 100 (04) 36086251 轉 100	(04) 22805872
	※詹文宏主任	(04) 22810010 轉 620 (04) 36086251 轉 620	(04) 22805872
	楊淑媛組長	(04) 22810010 轉 622 (04) 36086251 轉 622	(04) 22805872
	童立杰老師	(04) 22810010 轉 621 (04) 36086251 轉 621	(04) 22805872
	劉冠伶老師	(04) 22810010 轉 621 (04) 36086251 轉 621	(04) 22805872
<b>國立彰化啟智學校</b> (高中職特教班暨特殊教育學 校安置承辦單位) 地址：【511】彰化縣社頭鄉中山路 一段 306 號 網址： <a href="http://www.chsmr.chc.edu.tw">http://www.chsmr.chc.edu.tw</a> 聯絡人 E-mail： <a href="mailto:20905f@chsmr.chc.edu.tw">20905f@chsmr.chc.edu.tw</a>	陳志福校長	(04) 8727303 轉 1200	(04) 8727299
	陳素雲主任	(04) 8727303 轉 2100	(04) 8728652
	※紀雅惠組長	(04) 8727303 轉 2102	(04) 8728652
<b>國立臺南大學</b> <b>視障教育與重建中心</b> (視覺障礙、聽覺障礙類 安置承辦單位) 地址：【700】臺南市樹林街二段 33 號 網址： <a href="http://web.nutn.edu.tw">http://web.nutn.edu.tw</a> 聯絡人 E-mail： <a href="mailto:doris120@mail.nutn.edu.tw">doris120@mail.nutn.edu.tw</a>	曾怡惇主任	(06) 2138354	(06) 2137944
	※蔡秀滿助理	(06) 2138354	(06) 2137944
<b>國立桃園啟智學校</b> (學習障礙類、自閉症類 安置承辦單位) 地址：【330】桃園市德壽街 10 號 網址： <a href="http://www.tsad.tyc.edu.tw">http://www.tsad.tyc.edu.tw</a> 聯絡人 E-mail： <a href="mailto:p7972053@mail.tsad.tyc.edu.tw">p7972053@mail.tsad.tyc.edu.tw</a>	呂淑美校長	(03) 3647099 轉 200	(03) 3771120
	※吳淑華主任	(03) 3647099 轉 333	(03) 3771120
	謝台生組長	(03) 3647099 轉 335	(03) 3771120

柒、臺灣省及金馬地區 96 學年度身心障礙學生 12 年就學安置—

各安置作業區承辦學校一覽表

區別	包含縣市	承辦學校	校長	承辦人	聯絡地址	聯絡電話	傳真
					聯絡 E-mail		
宜蘭區	宜蘭縣	國立宜蘭特殊教育學校	廖校長財明	蘇綉真主任 ※賴錦怡組長	268 宜蘭縣五結鄉國民中路 22 之 20 號	(03)950-9788 轉 100 或 113	(03)950-9868
					<a href="mailto:ilan95tw@yahoo.com.tw">ilan95tw@yahoo.com.tw</a>		
基北區	基隆市 臺北縣 金門縣 連江縣	國立林口啟智學校	曾校長華錚	廖淑戎主任 ※林玉玲組長	244 臺北縣林口鄉湖南村頭 湖 96 號	(02)2600-6768 轉 212 或 213	(02)2600-6799
					<a href="mailto:lin2920lu@yahoo.com.tw">lin2920lu@yahoo.com.tw</a>		
桃竹區	桃園縣 新竹縣 新竹市	國立桃園啟智學校	呂校長淑美	葉瑞華主任 ※陳憲雄組長	330 桃園市德壽街 10 號	(03)364-7099 轉 322 或 324	(03)363-7715
					<a href="mailto:J12024@mail.tsad.tyc.edu.tw">J12024@mail.tsad.tyc.edu.tw</a>		
苗栗區	苗栗縣	國立苗栗特殊教育學校	廖校長連喜	熊貴花主任 ※鍾幼玩組長	360 苗栗市嘉新里 4 鄰經國 路四段 825 號	(037)266-498 轉 301 或 303	(037)263-046
					<a href="mailto:chung421@yahoo.com.tw">chung421@yahoo.com.tw</a>		
中投區	臺中縣 臺中市 南投縣	國立臺中特殊教育學校	黃校長永森	方世筑主任 ※黃俊璋組長	408 臺中市南屯區公益路二 段 296 號	(04)2258-2289 轉 200 或 202	(04)2255-8672
					<a href="mailto:fanlin@ms36.url.com.tw">fanlin@ms36.url.com.tw</a>		
彰化區	彰化縣	國立彰化啟智學校	陳校長志福	陳素雲主任 ※紀雅惠組長	511 彰化縣社頭鄉中山路一 段 306 號	(04)872-7303 轉 2100 或 2102	(04)872-8652
					<a href="mailto:20905f@chsmr.chc.edu.tw">20905f@chsmr.chc.edu.tw</a>		
雲嘉區	雲林縣 嘉義縣 嘉義市	國立嘉義啟智學校	吳校長琇瑩	張國津主任 ※黃惠敏組長	600 嘉義市世賢路二段 123 號	(05)285-8549 轉 100 或 101	(05)283-7138
					<a href="mailto:z010@mail.cy.edu.tw">z010@mail.cy.edu.tw</a>		
臺南區	臺南縣 臺南市	國立臺南啟智學校	董校長福強	宋明懷主任 ※黃富美組長	709 臺南市安南區長和路二 段 74 號	(06)355-4591 轉 111 或 114	(06)356-7504
					<a href="mailto:fm38tw@yahoo.com.tw">fm38tw@yahoo.com.tw</a>		
高屏區	高雄縣 屏東縣 澎湖縣	國立臺南啟聰學校	林校長細真	楊智全主任 ※邱晨曦組長	712 臺南縣新化鎮信義路 52 號	(06)590-0504 轉 44 (06)590-5646	(06)590-8824
					<a href="mailto:iou1000@gmail.com">iou1000@gmail.com</a>		
花東區	花蓮縣 臺東縣	國立花蓮啟智學校	沈校長宏五	林秀玲主任 ※楊曄玟組長	973 花蓮縣吉安鄉宜昌村中 山路 2 段 2 號	(03)854-4225 轉 200 或 202 (03)854-1974	(03)854-1974
					<a href="mailto:hlm008@hlmrs.hlc.edu.tw">hlm008@hlmrs.hlc.edu.tw</a>		

備註：※為該單位聯絡人

捌、臺灣省及金馬地區 96 學年度身心障礙學生 12 年就學安置—

各縣市政府教育局聯絡方式一覽表

縣 市	地 址	特教課 課長	承辦人	電 話	E-Mail	巡迴輔 導教師
宜蘭縣	260 宜蘭縣民權路一段 36 號	楊秋萍	王盈添	(03)931-2414 轉 206	<a href="mailto:yingtien@ilc.edu.tw">yingtien@ilc.edu.tw</a>	劉書維
基隆市	202 基隆市安樂區安樂路二段 164 號 8 樓	劉麗秋	葉永標	(02)2430-1505 轉 62	<a href="mailto:yungbiau@yahoo.com.tw">yungbiau@yahoo.com.tw</a>	鄭一凡
臺北市	110 臺北市信義區市府路 1 號 8 樓北區	郭工賓	蘇怡華	(02)2725-6345	<a href="mailto:susu004@tp.edu.tw">susu004@tp.edu.tw</a>	鄭桂蘭
臺北縣	220 臺北縣板橋市中山路一段 161 號 21 樓	黃靜怡	敖永龍	(02)2960-3456 轉 2689	<a href="mailto:aobyaby@mail.tpc.edu.tw">aobyaby@mail.tpc.edu.tw</a>	陳麗琳
桃園縣	330 桃園縣桃園市縣府路 1 號	林光偉	吳美君	(03)3322-101 轉 7586	<a href="mailto:spc010@mail.boe.tyc.edu.tw">spc010@mail.boe.tyc.edu.tw</a>	林淑英
新竹市	300 新竹市中正路 120 號	沈可點	林昭良	(03)521-6121 轉 264	<a href="mailto:05152@ems.hccg.gov.tw">05152@ems.hccg.gov.tw</a>	許志銘
新竹縣	302 新竹縣竹北市光明六路 10 號	黃玉鳳	李怡君	(03)551-8101 轉 2840	<a href="mailto:3182888@hchg.gov.tw">3182888@hchg.gov.tw</a>	黃姿慎
苗栗縣	360 苗栗縣苗栗市縣府路 100 號	梁碧蘭	楊淑惠	(037)337-811	<a href="mailto:yayaya@webmail.mlc.edu.tw">yayaya@webmail.mlc.edu.tw</a>	曾麗華
臺中市	403 臺中市民權路 99 號	王淑懿	蔡于君	(04)2220-5490	<a href="mailto:C2137@tccg.gov.tw">C2137@tccg.gov.tw</a>	劉麗真
臺中縣	420 臺中縣豐原市陽明街 36 號	蔡志文	巫淑卿	(04)2526-3100 轉 2461	<a href="mailto:ching6677@pchome.com.tw">ching6677@pchome.com.tw</a>	資源 中心
南投縣	540 南投縣南投市中興路 660 號	林耀東	陸正威	(049)224-4816	<a href="mailto:chenwei542@yahoo.com.tw">chenwei542@yahoo.com.tw</a>	陳玲玲
彰化縣	500 彰化縣彰化市中山路二段 416 號	鄭玫芳	劉子婕	(04)727-3173 轉 543	<a href="mailto:claireivy2003@gamil.com">claireivy2003@gamil.com</a>	劉子婕
雲林縣	640 雲林縣斗六市雲林路二段 515 號	賴秤諄	莊奉惜	(05)533-9148	<a href="mailto:65101@ylc.edu.tw">65101@ylc.edu.tw</a>	莊奉惜
嘉義市	600 嘉義市中山路 199 號		許德安	(05)225-4321 轉 333	<a href="mailto:q2141807@mail.cy.edu.tw">q2141807@mail.cy.edu.tw</a>	蘇依琳
嘉義縣	612 嘉義縣太保市祥和一路東段 1 號	柳敦仁	楊小慧	(05)362-0123 轉 411	<a href="mailto:spcedu@mail.cyc.edu.tw">spcedu@mail.cyc.edu.tw</a>	陳昀淳
臺南市	708 臺南市永華路二段 6 號 7 樓	許婉馨	劉秀芬	(06)2991111 轉 8548	<a href="mailto:tnsfl@mail.tn.edu.tw">tnsfl@mail.tn.edu.tw</a>	葉開馨
臺南縣	730 臺南縣新營市民治路 36 號	陳泰碩	莊慶文	(06)633-7942	<a href="mailto:liby052481@yahoo.com.tw">liby052481@yahoo.com.tw</a>	李宜晉
高雄市	802 高雄市苓雅區四維三路二號四樓	張坤錄	張瑞芳	(07)336-8333 轉 2114	<a href="mailto:f5656@kcg.gov.tw">f5656@kcg.gov.tw</a>	(07)331 -4881
高雄縣	830 高雄縣鳳山市光復路二段 132 號	吳佳玲	李小梅	(07)747-7611 轉 1755	<a href="mailto:stup84162000@yahoo.com.tw">stup84162000@yahoo.com.tw</a>	林翠華
屏東縣	900 屏東縣屏東市自由路 527 號	何肯志	黃斐祺	08-7320415	<a href="mailto:feichi@ms71.url.com.tw">feichi@ms71.url.com.tw</a>	翁子岳
臺東縣	950 臺東市博愛路 306 號	鍾肇騰	李惠朱	(089)361-225	<a href="mailto:w123@ms.boe.ttct.edu.tw">w123@ms.boe.ttct.edu.tw</a>	李菊
花蓮縣	970 花蓮縣花蓮市府前路 17 號	李志成	楊雯仔	(03)846-2779	<a href="mailto:snancy@mail.hlboe.gov.tw">snancy@mail.hlboe.gov.tw</a>	羅慧婷
澎湖縣	880 澎湖縣馬公市治平路 32 號	蔡炳川	鄭立璋	(06)927-4400 轉 384	<a href="mailto:edu21@ms1.phc.edu.tw">edu21@ms1.phc.edu.tw</a>	呂世改
金門縣	893 金門縣金城鎮民生路 60 號	謝惠婷	林水清	(082)325-630~1	<a href="mailto:shih@email.kinmen.gov.tw">shih@email.kinmen.gov.tw</a>	林賜福
連江縣	209 馬祖南竿鄉介壽村 76 號	朱秀國	柯美綸	(0836)22067	<a href="mailto:mellun@mail.matsu.edu.tw">mellun@mail.matsu.edu.tw</a>	無

玖、臺灣省及金馬地區 96 學年度身心障礙學生 12 年就學安置—  
各師範院校特殊教育中心聯絡方式一覽表

校 名	住 址	諮詢專線	傳真專線	網 址
國立臺灣師範大學 特殊教育中心	106 臺北市和平東路一 段 129 號(博愛樓 3 樓)	(02)2356-4666	(02)2366-0521	<a href="http://www.ntnu.edu.tw/spc/">http://www.ntnu.edu.tw/spc/</a>
臺北市立教育大學 特殊教育中心	100 臺北市愛國西路一 號	(02)2389-6215	(02)2311-1880	<a href="http://www.tmue.edu.tw/~spec/chinese/">http://www.tmue.edu.tw/~spec/chinese/</a>
國立臺北教育大學 特殊教育中心	106 臺北市和平東路二 段 134 號(特教中 心)	(02)2736-6755	(02)2737-0619	<a href="http://r2.ntue.edu.tw/">http://r2.ntue.edu.tw/</a>
私立中原大學特殊 教育中心	320 中壢市中北路 200 號	(03)265-6781	(03)265-6729	<a href="http://140.135.172.114:8080/oldcen/index.htm">http://140.135.172.114:8080/ oldcen/index.htm</a>
國立新竹教育大學 特殊教育中心	300 新竹市南大路 521 號(推廣大樓)	(03)5213132 #3301	(03)561-4069	<a href="http://www.nhcue.edu.tw/~spec/">http://www.nhcue.edu.tw/~spec/</a>
國立臺中教育大學 特殊教育中心	403 臺中市民生路 140 號	(04)22183392	(04)2218-3390	<a href="http://www.ntcu.edu.tw/spc/">http://www.ntcu.edu.tw/spc/</a>
國立彰化師範大學 特殊教育中心	500 彰化市進德路一號	(04)-725-5802	(04)721-1180	<a href="http://www.ncue.edu.tw/~special">http://www.ncue.edu.tw/~spe cial</a>
國立嘉義大學特殊 教育中心	621 嘉義縣民雄鄉文隆 村 85 號	(05)226-3645	(05)226-6554	<a href="http://adm.ncyu.edu.tw/~special/center/www/index.htm">http://adm.ncyu.edu.tw/~spec ial/center/www/index.htm</a>
國立臺南大學特殊 教育中心	700 臺南市樹林街二段 33 號	(06)213-6191	(06)224-0983	<a href="http://web.nutn.edu.tw/gac646/">http://web.nutn.edu.tw/gac64 6/</a>
國立屏東教育大學 特殊教育中心	900 屏東市民生路 4-18 號(五育樓 10 樓)	(08)722-4345	(08)723-0414	<a href="http://www.npue.edu.tw/academic/spec/">http://www.npue.edu.tw/acad emic/spec/</a>
國立臺東大學特殊 教育中心	950 臺東市中華路一段 684 號	(089)327-338	(089)327-338	<a href="http://www.nttu.edu.tw/secenter/93secenter/1.asp">http://www.nttu.edu.tw/secent er/93secenter/1.asp</a>
國立花蓮教育大學 特殊教育中心	970 花蓮市華西 123 號	(038)227-647	(038)221-417	<a href="http://spe.nhltc.edu.tw/center/">http://spe.nhltc.edu.tw/center/</a>
國立高雄師範大學 特殊教育中心	802 高雄市和平一路 116 號	(07)713-2391	(07)711-4966	<a href="http://sec.so-ez.net.tw/">http://sec.so-ez.net.tw/</a>

## 拾、常見的問題與回答

### 第一部份：報名資格與程序

**Q1:有何種資格或條件的學生才可以參加此安置管道？**

A1:國中畢（結）業生，且年齡、障礙類別等符合本簡章各障礙類別簡章資格者。

**Q2:僅持有縣市鑑輔會鑑定證明的學生可以參加本安置管道？**

A2:

1. 必須是領有符合簡章規定之身心障礙手冊或持有各縣市鑑輔會所核發的鑑定證明，符合本簡章各項資格者且通報有案者，才可以參加本管道安置。
2. 持有各縣市鑑輔會核發的疑似輕度證明者或只持醫院證明者不得參加此管道安置。

**Q3:報名國立臺南大學辦理之視障甄試入學或聽障安置入學之學生可否報名特殊教育學校安置管道？**

A3:報名參加國立臺南大學辦理之視障甄試入學或聽障安置入學之學生，其志願除可填國立暨臺灣省私立高中（職）外，亦可填寫特殊教育學校。

**Q4:如何取得安置簡章？**

A4:臺灣省及金馬地區 96 學年度身心障礙學生 12 年就學安置各障礙類安置簡章訂於 96 年 1 月 19 日公告於教育部中部辦公室 (<http://www.tpde.edu.tw>) 及臺灣省特殊教育網路中心 (<http://www.aide.gov.tw>) 等相關網站並提供下載使用。

**Q5:語障生是否合併於「聽覺障礙類」安置？**

A5:因適法性不足，無法安置，請參加其他升學管道入學。

**Q6:學生是否能跨區選填志願？如何報名？**

A6:

1. (1)除報名參加國立臺南大學辦理之視障甄試入學或聽障安置入學之學生可跨區填寫志願外，其餘各類別只得選擇同一區之學校安置。  
(2)報名其他各障礙類別之學生可選填非居住地之安置學校，但所填寫之志願僅限於該區之安置學校。例如：某生為臺北縣鶯歌鎮之學生，因居住地利之便等因素，欲就讀桃竹區之學校，其志願即應選填桃竹區之開缺學校，不得再混和填寫基北區之學校。
2. (1)應屆與特殊教育學校第二階段之非應屆國中畢業生請逕向原畢業國中報名。



- (2)各國中將學生報名資料上網填報並將表件彙整後送至各縣市鑑輔會（或縣市政府教育局特教課）。
- (3)各縣市鑑輔會（或縣市政府教育局特教課）鑑定及審查後，彙送至各作業區承辦學校或國立臺南大學辦理。

**Q7: 身體病弱、其他顯著障礙（如染色體異常等）之安置，是否適用此安置管道？**

A7: 臺灣省及金馬地區 96 學年度身心障礙學生 12 年就學安置，以智能障礙、視覺障礙、聽覺障礙、學習障礙、自閉症等類安置為主，其他障別，請經由多元入學管道升學，其身心障礙學生分數加分優待方式，依其規定辦理。

## **第二部份: 能力評估與甄試**

**Q1: 國民中學智能障礙畢業生參加 12 年安置管道是否需要參加考試？**

A1: 國中智能障礙欲就讀高職特教班的學生需參加能力評估。

**Q2: 國民中學智能障礙學生安置類別如何決定？**

A2: 輕度、中度智能障礙學生以安置於高職特教班為原則，但仍須參酌能力評估結果，做適性安置。重度、極重度智能障礙學生以安置於特殊教育學校為原則。

**Q3: 國民中學視覺障礙畢業生參加 12 年安置管道是否需要考試嗎？**

A3: 須報名國立臺南大學辦理之視障甄與晤談；直接報名參加特殊教育學校（國立臺中啟明學校）安置者免參加甄試與晤談。

**Q4: 國民中學聽障、學障、自閉症的畢業生參加 12 年安置管道是否需要參加考試？**

A4: 必須參加國民中學第一次基本學力測驗，安置依據以國民中學第一次基本學力測驗成績為準。

**Q5: 已報名 12 年就學安置，但未參加第一次國民中學基本學力測驗或第一次學測成績不完整者，如何安置？**

A5: 無法經由安置委員會安置。

**Q6: 已報名 12 年就學安置，但因故未參加智障類能力評估、未參加視障類入學甄試者，是否仍有安置機會？**

A6: 無法經由安置委員會安置。

**Q7: 智障類升學高職特教班、學障及自閉症類各區初步安置採唱名現場分發方式辦理，若家長（監護人或其他法定代理人）未到場繳交志願者，是否仍有安置機會？**

A7: 家長（監護人或其他法定代理人）未到場參與分發者，需填寫代理委託書，委請原畢業學校導師、特教組長、輔導主任或學校相關人員到場繳交志願；未到場又未能完成委託程序者，由安置委員會依學生報名表件相關資料逕予餘額後續安置，或經安置委員會決議得不予安置。

### **第三部份:安置結果與報到**

**Q1: 何時可確定安置學校接受安置之學生名單？學生數及障礙別？**

A1: 96年6月1日寄發智能障礙類及視障類安置通知單，96年6月29日寄發聽障、學障及自閉症類安置通知單，並公告安置結果於臺灣省特殊教育網路中心 (<http://www.aide.gov.tw>) 及相關承辦學校網站，或輸入網址：  
<http://www.set.edu.tw/spcs2003/judge12/right.asp> 查詢。

**Q2: 身心障礙學生 12 年就學安置學生報到完畢後，各特教學校若有餘額如何處理？**

A2: 經身心障礙學生聯合安置委員會安置學生分發完畢後，各特殊教育學校若有安置餘額得於民國 96 年 7 月 16 日至 96 年 7 月 26 日接受未滿 22 歲、經各縣市輔會鑑定符合就學資格之身心障礙學生之轉介安置，並於開學日前完成報到。

**Q3: 安置分發時遇爭議性個案，如何處置？**

A3: 由 12 年就學安置聯合安置委員會專案審議。

### **第四部份:其他**

**Q1: 學障生無身心障礙手冊，可否列入學雜費減免申請？**

A1: 因適法性不足，無法申請。

**Q2: 學生經由 12 年就學方式入學，是否佔各校新生核定人數 2% 之規定？**

A2: 經由 12 年就學安置入學之身心障礙學生，不涵蓋在 2% 名額之內。

**Q3: 透過此管道入學之身心障礙學生，學習落差大，學業成績考察辦法如何落實？**

A3: 各校應妥適規劃，實施個別化教育計畫，並做適性評量。並請依教育部中部辦公室 93.3.3 教中（一）字第 0930503365 號書函辦理。

**Q4: 學校無相關設備及師資，安置後輔導如何落實？**

A4:聽障學生有國立臺中啟聰學校巡迴輔導班、國立臺南啟聰學校巡迴輔導班提供諮詢、訪視、舉辦相關研習等服務；視障學生則有國立臺中啟明學校提供相關諮詢、輔具點字書等服務；學障學生訂有學習障礙學生補救教學方案。各校可逕向相關特殊教育資源中心詢問並尋求支援。