

高雄市立嘉興國民中學 109 學年度第二學期三年級數學科第二次定期評量試題卷

範圍：第六冊 3-1~3-3

三年 \_\_\_\_\_ 班 \_\_\_\_\_ 號姓名 \_\_\_\_\_

一、選擇題（每題 4 分，共 100 分）

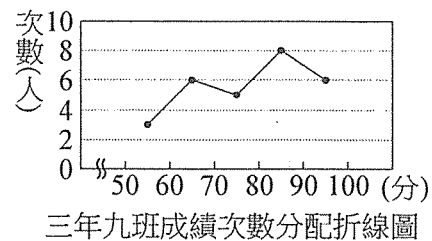
1. 老師統計今天學生等公車的時分如右(以分鐘為單位)：2、6、5、10、1、5、3、8、7、15，

則等待時間為 5~10 分(包含 5 分，但不包含 10 分)者有幾位？

- (A) 6 (B) 5 (C) 4 (D) 3

2. 右圖是三年九班數學測驗成績的次數分配折線圖，則 70~100 分的同學有幾人？

- (A) 20 (B) 19 (C) 18 (D) 17



3. 旅行團中 10 名團員的年齡分別為 24、25、3、27、22、26、26、57、25、25 歲，則此旅行團的平均年齡為幾歲？

- (A) 25 (B) 26 (C) 27 (D) 28

4. 從 1、3、5、……、23、25 的奇數中任取一數，此數為 3 的倍數的機率是多少？

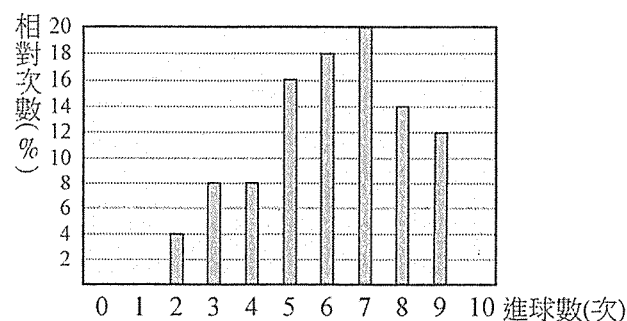
- (A)  $\frac{4}{13}$  (B)  $\frac{8}{25}$  (C)  $\frac{1}{3}$  (D)  $\frac{1}{8}$

5. 小章為了參加投籃比賽，每天放學都會自己練習，右圖是上週他練了 50 次投籃，每次練習 10 球，進球數為 0、1、2、……、9、10 球的相對次數分配長條圖。

若命中率 =  $\frac{\text{進球數}}{\text{投球數}} \times 100\%$ ，

則相對次數最高的命中率是多少？

- (A) 50% (B) 60% (C) 70% (D) 80%



6. 有甲、乙兩個袋子，各裝有 5 張標示為 1、2、3、4、5 的紙牌。今從兩袋中各取出一張牌，每張牌被取出的機會相等，則兩張紙牌一樣大的機率是多少？

- (A)  $\frac{1}{5}$  (B)  $\frac{1}{4}$  (C)  $\frac{1}{3}$  (D)  $\frac{1}{2}$

7. 小宏調查班上 40 位同學最喜歡的運動項目，統計後得到下表：

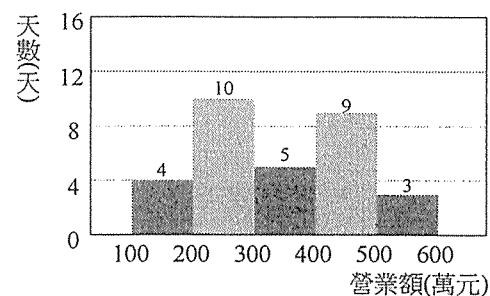
| 最喜歡的運動項目 | 籃球 | 排球 | 桌球 | 羽球 | 直排輪 |
|----------|----|----|----|----|-----|
| 人數(人)    | 10 | 6  | 4  | 7  | 13  |

則下列敘述何者正確？

- (A) 班上同學只有 4 個人玩桌球  
 (B) 班上同學喜歡玩直排輪的人比較多  
 (C) 班上同學喜歡玩排球的占了全班的 16%  
 (D) 班上同學只有 10 個人會玩籃球

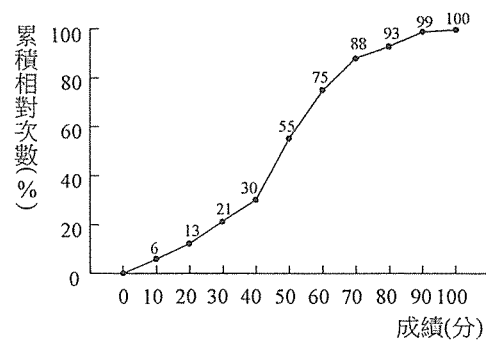
8. 康軒百貨公司把三月分的營業額作成直方圖如右，則營業額在 300 萬元以上的天數共有多少天？

- (A) 5 天 (B) 12 天 (C) 17 天 (D) 27 天



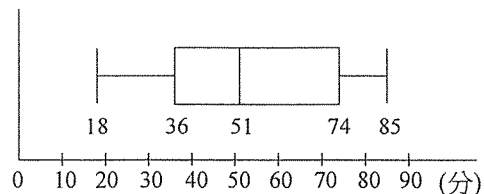
9. 某校舉辦模擬考，右圖是數學科成績的累積相對次數分配折線圖，則下列敘述何者錯誤？

- (A) 第 30 百分位數為 40 分
- (B) 第 50 百分位數為 50 分
- (C) 第 75 百分位數為 60 分
- (D) 67 分不到第 88 百分位數



10. 已知三年一班第一次數學段考成績的盒狀圖如右圖所示，請依據右圖判斷下列敘述何者錯誤？

- (A) 中位數為 51 分
- (B) 四分位距為 38 分
- (C) 成績及格(60 分以上)的同學人數超過全班人數一半
- (D) 全班沒有人成績超過 90 分



11. 將 1、2、3 三個數字任意排成三位數，則排成的三位數為偶數的機率為多少？

- (A)  $\frac{1}{4}$
- (B)  $\frac{1}{3}$
- (C)  $\frac{1}{2}$
- (D)  $\frac{2}{3}$

12. 設生男生女的機率相同，若一對夫妻連生三胎，則三胎的性別都相同的機率是多少？

- (A)  $\frac{1}{2}$
- (B)  $\frac{1}{4}$
- (C)  $\frac{1}{8}$
- (D)  $\frac{1}{16}$

13. 有關機率的敘述，下列敘述何者正確？

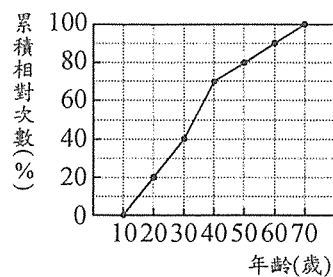
- (A) 統一發票「中獎」與「不中獎」的機率各占  $\frac{1}{2}$
- (B) 投擲一枚圖釘，針尖朝上、朝下的機率都一樣
- (C) 投擲一顆均勻的骰子，每投一次出現偶數點數的機率是  $\frac{1}{2}$
- (D) 氣象報告今天降雨機率 50%，意思是今天有 12 小時在下雨

14. 在次數分配表中，下列關於 165~175 公分這一組的敘述何者正確？

- (A) 包含 165 公分而不包含 175 公分
- (B) 165 公分及 175 公分都不包含
- (C) 不包含 165 公分而包含 175 公分
- (D) 包含 165 公分及 175 公分

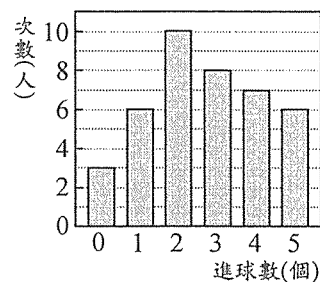
15. 下圖為某村村民年齡的累積相對次數分配折線圖，若人數最多的一組為 1200 人，則此村 50 歲以上的人口占了全村人口的多少百分比？

- (A) 20%
- (B) 40%
- (C) 60%
- (D) 80%

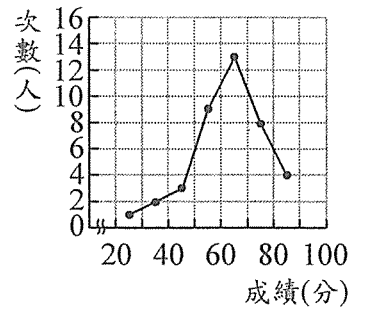


16. 上體育課時，七年甲班的同學進行投籃測驗，每人投 5 球。右圖為該班全體學生進球數的長條圖，則投進 3 球以上的人數占了全班人數的幾分之幾？

- (A)  $\frac{23}{40}$
- (B)  $\frac{21}{40}$
- (C)  $\frac{1}{2}$
- (D)  $\frac{19}{40}$



17. 請判斷右圖的統計資料中，中位數將落在哪一組？  
 (A) 50~60分 (B) 60~70分 (C) 70~80分 (D) 80~90分



18. 設某班 35 位學生身高的中位數是 162 公分，但後來發現其中有一位同學的身高登記錯誤，將 163 公分寫成 168 公分，經重新計算後，關於正確的中位數，下列敘述何者正確？

- (A) 等於 162 公分 (B) 小於 162 公分  
 (C) 大於 162 公分 (D) 無法確定

19. 某次測驗成績的第 95 百分位數是 90 分，則下列敘述何者錯誤？

- (A) 如果怡君考 88 分，表示不可能有 95% 的人的分數小於或等於他  
 (B) 如果文君考 90 分，表示至少有 5% 的人的分數大於或等於他  
 (C) 第 96 百分位數有可能也是 90 分  
 (D) 一定有人考 90 分

20. 龍龍的媽媽統計 1 月分每天看電視的時間及天數如右表，則媽媽看電視時間的四分位距為多少小時？

|          |   |   |   |   |   |   |   |   |   |
|----------|---|---|---|---|---|---|---|---|---|
| 看電視時間(時) | 0 | 1 | 2 | 3 | 4 | 5 | 6 | 7 | 8 |
| 天數(日)    | 3 | 2 | 5 | 8 | 5 | 4 | 2 | 1 | 1 |

- (A) 4 (B) 3 (C) 2 (D) 1

21. 已知 2、5、9、6、 $a$ 、 $b$ 、9、5、 $c$ ，這九個數的眾數為 9，中位數為 8，平均數為 7，則下列關於  $a$ 、 $b$ 、 $c$  三數的敘述何者錯誤？

- (A) 三數中最大的為 10 (B) 三數中必有一數為 7  
 (C) 三數中必有一數為 8 (D) 三數中必有一數為 9

22. 同時投擲一顆公正的骰子及一枚材質均勻的十元硬幣，則骰子點數小於 3 且硬幣出現正面的機率為何？

- (A)  $\frac{1}{4}$  (B)  $\frac{1}{6}$  (C)  $\frac{1}{8}$  (D)  $\frac{1}{12}$

23. 集集線的火車，除了火車頭之外，還掛了 3 節車廂，阿龍與阿門隨機選一節車廂搭乘，則兩人乘坐不同車廂的機率為何？

- (A)  $\frac{1}{3}$  (B)  $\frac{2}{3}$  (C) 1 (D) 0

24. 有甲、乙兩袋，甲袋內有 4 顆白球、4 顆紅球，乙袋內有 6 顆白球、3 顆紅球。今小介蒙著眼任意選取甲、乙其中一袋，並從中抽出一球，則他選擇乙袋，並抽出白球的機率是多少？

- (A)  $\frac{1}{2}$  (B)  $\frac{1}{3}$  (C)  $\frac{1}{4}$  (D)  $\frac{2}{3}$

25. 七年甲班共有 50 人，某次段考數學及格的有 32 人，英語及格的有 28 人，兩科都及格的有 15 人，若老師任意抽出一人，則此人兩科皆不及格的機率為何？

- (A)  $\frac{1}{5}$  (B)  $\frac{1}{10}$  (C)  $\frac{3}{5}$  (D)  $\frac{1}{25}$