

# 高雄市立嘉興國民中學109學年度第一學期三年級公民科第一次定期評量試題卷

範圍：第五冊第一課~第二課

三年\_\_班 座號：\_\_\_\_ 姓名：\_\_\_\_\_

一、選擇：(每題4分，共56分)

※讀卡資料未填妥者扣五分。

- ( ) 有朋身上有20元，他走進便利商店想買一瓶飲料解渴，但他很猶豫是要買20元的牛奶冰棒，還是應該買20元的礦泉水。上述有朋面臨的課題屬於下列何者？ (A)欲望取捨 (B)資源無限 (C)需求有限 (D)商品優劣。
- ( ) 惠雯打算利用週末的8個小時打工，表一是她可以選擇的工作機會，惠雯選擇哪個打工的機會成本最低？ (A)英文家教 (B)加油站工讀生 (C)速食店工讀生 (D)補習班老師。

工作	時薪收入
英文家教	400元
加油站工讀生	200元
速食店工讀生	160元
補習班老師	250元

表一

項目	配對內容	
甲	自然資源	農地
乙	人力資源	農夫
丙	資本	咖啡豆
丁	企業才能	行銷能力

表二

- ( ) 表二為芯鎂在課堂上報告「生產要素」議題時，用來輔助說明的資料。根據內容判斷，其中哪項配對有誤？ (A)甲 (B)乙 (C)丙 (D)丁。
- ( ) 風靡一時的甜甜圈曾出現大排長龍的盛況，但近幾個月來，生意愈來愈差，價格也愈來愈低，因此甜甜圈店紛紛減產，或生產其他產品。上述情形正可說明下列何種經濟原理？ (A)供給法則 (B)需求法則 (C)機會成本 (D)外部成本。
- ( ) 保羅開了一家牛肉麵店，本月收入為10萬元，雇用員工的費用為4萬元，店面租金為2萬元，水電費為8千元。根據上述判斷，保羅本月的生產成本為多少？ (A)168,000元 (B)68,000元 (C)60,000元 (D)32,000元。
- ( ) 欣鈺在百貨公司逛街時，看到兩件紅色外套，其中一件要價2,800元，另外一件要價3,500元，她非常喜歡3,500元的外套，覺得那件外套穿起來可以讓自己顯得更瘦，所以她決定購買3,500元的外套。上述欣鈺的消費行為，主要是受到下列哪項因素的影響？ (A)外套價格的高低 (B)預期外套價格將變動 (C)薇薇的消費能力 (D)薇薇對外套的偏好。
- ( ) 近來幾家麵粉廠商因為國際原物料上漲，而聯合起來大幅調高麵粉價格，並且囤積大量麵粉以謀取暴利。上述廠商的行為已違反了哪項法律？ (A)《社會秩序維護法》 (B)《勞動基準法》 (C)《公平交易法》 (D)《消費者保護法》。
- ( ) 下列對「需求法則」的敘述，何者正確？ (A)在其他條件不變下，產品的價格與需求量成正向關係 (B)價格高少買，價格低多買 (C)炫耀性消費充分說明需求法則的特色 (D)價格上升，需求量隨之上升。
- ( ) 順宇所種的荔枝今年大豐收，扣掉損壞的50斤後，所剩產量為200斤。順宇所投入的總生產成本為1,200元，銷貨收入為2,500元。順宇的「利潤」是多少？ (A)3,700元 (B)2,500元 (C)1,300元 (D)1,200元。
- ( ) 下列何者可以稱為消費者？ (A)「民浩」捐款給慈善團體 (B)「雅雯」經營小吃店 (C)「庭怡」購買書籍 (D)「紘宇」進行垃圾分類與資源回收。
- ( ) 致賢決定離職轉換新工作，她同時應徵三家公司均被錄取，三家公司的工作性質與薪資如表三所示，若單純以薪資來比較，三個工作機會中，哪些選擇的機會成本相同？ (A)財務助理、業務助理 (B)業務助理、行政助理 (C)行政助理、財務助理 (D)財務助理、業務助理、行政助理。

工作	薪資(元)
財務助理	40,000元
業務助理	30,000元
行政助理	35,000元

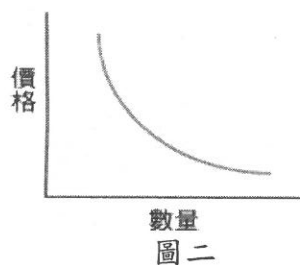
表三

若消費者取貨後不願購買時，可在七日內，退回商品解除契約，無須說明理由及負擔任何費用或價款。

圖一

- ( ) 宥維在一張宣傳單(圖一)上看到以下的內容。消費者透過哪些方式購物，可以適用這樣的規定(甲)郵購 (乙)商店內購買 (丙)推銷訪問 (丁)路邊攤？ (A)甲乙 (B)甲丙 (C)乙丙 (D)丙丁。

13. ( ) 子原食品公司打算將營運不善的飲料生產線改成泡麵生產線。根據上述內容判斷，該公司面臨了生產者的哪種課題？ (A)生產什麼 (B)如何生產 (C)為誰生產 (D)為何生產。
14. ( ) 為了讓全家吃得健康，宇崧先生購買蔬果時，一定會選擇有吉園圃標誌的蔬果。農民達到優良農業操作的原則，政府即授予吉園圃標誌，其目的為何？ (A)增加生產力 (B)刺激消費 (C)保障消費者安全 (D)增加外部成本。
15. ( ) 產品可分成有形的財貨和無形的勞務兩大類，下列何者屬於無形的勞務？  
(A)廚師做出來的菜肴 (B)菜販所賣的蔬菜 (C)計程車載客服務 (D)老師儲存資料的隨身碟。
16. ( ) (甲)九年忠班在校慶園遊會中，(乙)經過「加工製造」，然後在園遊會中(丙)販售人氣一級棒的「北海道戚風蛋糕」。就其行為過程和產品屬性，甲、乙、丙分別屬於下列哪種組合？  
(A)生產者—生產行為—產品 (B)生產者—生產行為—商品  
(C)消費者—消費行為—商品 (D)消費者—消費行為—產品。
17. ( ) 下列有關「資源稀少」的敘述，何者正確？  
(A)富裕的人，不會有資源稀少的問題 (B)乾淨的水及空氣是無限的  
(C)資源稀少是相對於人類欲望無窮而言，並不是指總數量的多寡 (D)因為資源稀少，所以選擇時不須付出代價。
18. ( ) 智毅大賣場正在做促銷活動，凡是消費者消費滿300元以上，將贈送100元的折價券並能夠參加摸彩活動。智毅大賣場促銷活動，主要在達到下列哪種效果？  
(A)降低生產成本 (B)降低交易風險 (C)提高商品價格 (D)增加購買意願。
19. ( ) 圖二為某一經濟學原理的圖示，根據內容判斷，該圖最能說明下列何種現象？  
(A)名牌鐘錶推出全球限量款式，以高價吸引消費者購買  
(B)民眾寧願搭乘費用較高的高速鐵路，也不願乘坐便宜但耗時的普通車  
(C)夏季服飾買一送二，購買人潮暴增  
(D)個人所得有限，如果購買書籍，就不能去看電影。



20. ( ) 圖三為消費者買到過期商品時，依法可向商店要求退貨或賠償，以保障權益。所謂依「法」，是指下列何者？  
(A)《公平交易法》 (B)《消費者保護法》 (C)《勞動基準法》 (D)《民事訴訟法》。
21. ( ) 冠廷先生為了完成公司主管所交代的企畫案，決定要加班趕工。冠廷先生加班所付出的代價，包括下列何者？(甲)個人的時間 (乙)身體的健康 (丙)所得水準降低 (A)甲乙 (B)甲丙 (C)乙丙 (D)甲乙丙。
22. ( ) 升學補習班派遣工讀生到各學校門口，發送招生傳單給學生，希望招攬更多學生上門補習。升學補習班針對學生發送傳單，主要是考量到何種生產者的課題？ (A)何時生產 (B)如何生產 (C)為誰生產 (D)生產什麼。
23. ( ) 為了擴大客源，經營服飾店的睿竹決定「將原本5坪的店面擴大為50坪」。這是生產行為中的哪個部分？  
(A)投資 (B)銷售 (C)利潤 (D)勞務。
24. ( ) 生產者若要增加利潤，必須設法提高銷貨收入，或是降低生產成本。在其他條件不變的情形下，下列文嘉玩具公司的做法，何者可提高銷貨收入？  
(A)提高玩具的售價 (B)增加廣告經費 (C)出售閒置的機器 (D)裁減生產部門的操作員。
25. ( ) 正欣公司原來是替各大電腦品牌代工的廠商，但正欣的老闆認為公司一定要研發出自己的品牌，才能在電子業中立足，因此投入大量人力、物力，終於研發出一系列新的筆記型電腦，並且在市場上大受歡迎。上述正欣公司自行開發新產品，屬於生產要素中的哪項？ (A)自然資源 (B)人力資源 (C)企業才能 (D)資本。

試題結束

高雄市立嘉興國民中學109學年度第一學期第一次段  
考三年級公民科考查試卷答案

範圍：第五冊第一課~第二課

一、選擇：(每題答案4分，共56分)

1-5      A A C A B

6-10     D C B C C

11-15    B B A C C

16-20    B C D C B

21-25    A C A A C