

高雄市立嘉興國民中學108學年度第一學期三年級公民科第一次定期評量試題卷

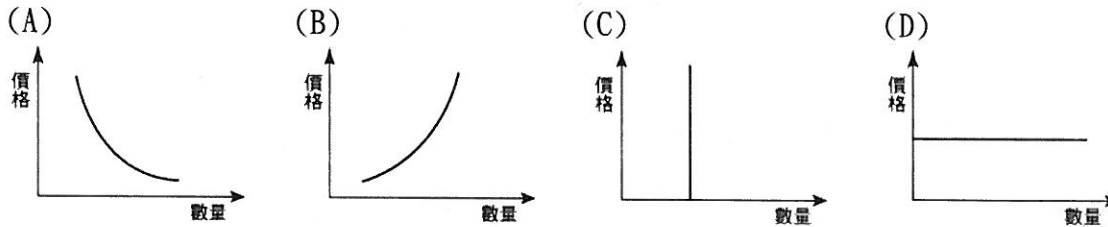
範圍：第五冊第一章~第二章

三年__班 座號：__ 姓名：__

一、選擇：(每題4分，共100分)

※讀卡資料未填妥者扣五分。

- () 有些人非常崇尚名牌。影響這些人消費的主要因素為下列何者？
(A)所得水準 (B)消費者偏好 (C)商品價格 (D)預期心理。
- () 勝美與朋友合夥開了一家成衣工廠，兩人正在密集商討，要如何依各階層顧客的喜好製作成衣，才最有利。這是生產者考量何項課題？ (A)生產什麼 (B)為誰生產 (C)如何生產 (D)何時生產。
- () 買到品質欠佳的瑕疵品時，可向下列哪些機構申訴，以獲得合理賠償？(甲)警察局 (乙)報社 (丙)消費者文教基金會 (丁)消費者服務中心 (A)甲乙 (B)甲丙 (C)乙丙 (D)丙丁。
- () 「在其他條件不變的情形下，當商品價格提高，生產者的供給數量就會增加；當商品價格降低，生產者的供給數量就會減少。」這種價格與數量的關係，可用下列哪個圖形來表示？



- () 豐姿最喜歡的食品依序為炸雞、啤酒、捲心餅、洋芋片。如果豐姿將身上的零用錢都拿去買了捲心餅，則她做此選擇的機會成本為何者？ (A)炸雞 (B)啤酒 (C)捲心餅 (D)洋芋片。
- () 公民老師美女杏講述某項「影響消費行為的因素」時，引用附圖的例子加以說明——根據內容判斷，老師主要在說明哪項因素的影響？ (A)商品價格 (B)所得水準 (C)消費者偏好 (D)預期心理。



- () 慧君打算在自己的飲料店中增加新商品——仙草奶茶，她算了算，一杯仙草奶茶的成本大概13元，所以她把仙草奶茶的價格定為35元。根據內容判斷，一杯仙草奶茶的利潤為何？
(A)13元 (B)15元 (C)22元 (D)35元。
- () 陳翔礦泉水工廠為提高產能，四位主管提出自己部門的需求。下列何人的需求屬於生產要素中的資本？
(A)葉經理：「我需要廣告創意設計師。」
(B)楊經理：「我需要乾淨不受污染的水源。」
(C)柯經理：「我急需聘雇運貨的駕駛員。」
(D)艾經理：「我需要增購自動化消毒系統。」
- () 下列有關「資源稀少」的敘述，何者正確？
(A)富裕的人，不會有資源稀少的問題
(B)乾淨的水及空氣是無限的
(C)資源稀少是相對於人類欲望無窮而言，並不是指總數量的多寡
(D)因為資源稀少，所以選擇時不須付出代價。
- () 子豪在電器用品店購買了電扇，回家後才發現電扇扇葉有破損。子豪可以根據哪項法律的規定，向電器用品店要求退貨或換貨？ (A)《憲法》 (B)《消費者保護法》 (C)《公平交易法》 (D)《社會秩序維護法》。
- () 以下是采翎在報紙上看到的徵才廣告——下列關於企業徵聘人才的敘述，何者正確？
(A)是公司生產行為的決策者 (B)屬於生產要素中的資本
(C)屬於提供知識技能的勞心者 (D)主要是提供有形的財貨。

藍海精密企業

誠徵

- ◆ 模具開發工程師
- ◆ 機械設計/繪圖人員
- ◆ 模具加工主管

- () 依亭收到法國名牌精品店的商品目錄，通知貴賓級客戶有新款式的皮包上市。依亭馬上購買了價值不斐的新款皮包，並在當天晚宴中展示。根據上述內容判斷，影響依亭消費行為的因素為下列何者？
(A)機會成本 (B)需求法則 (C)預期心理 (D)炫耀性消費。
- () 下列關於消費者權益的敘述，何者正確？
(A)消費者保護處為民間團體 (B)消費者文教基金會是政府機關，為消費者權益把關
(C)消費時應秉持貨比三家不吃虧的心態 (D)不慎買到瑕疵品，就當作是自己倒楣，花錢消災。

背面尚有試題

14. () 下列哪項因素會減少消費者需求量？ (A)所得增加 (B)有特殊偏好 (C)物價下降 (D)物價上漲。
15. () 以下是禹坪經營麵店的生產成本表——禹坪認為最近生意愈來愈難做，於是他想減少麵店的成本，所以決定把雇用的員工從4人降為2人。他的總生產成本可以降到多少？
(A)7萬元 (B)8萬元 (C)9萬元 (D)10萬元。

生產成本		金額
薪資	每人/月	20,000元
	雇用員工人數	4人
店面租金		30,000元
合計		110,000元

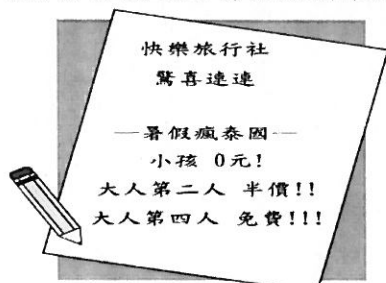
16. () 社會的資源有限，無法滿足人類的所有欲望，因此產生選擇的課題。下列何者是選擇的原則？
(A)將資源保留而完全不使用 (B)將資源做最有效率的使用
(C)將資源做最少的使用 (D)將資源做最多的使用。
17. () 每個人都會有食、衣、住、行、育、樂等日常生活需求，因此會購買各種商品與服務，以滿足各種需求。在經濟學上，上述滿足各種需求的行為稱為什麼？ (A)消費行為 (B)生產行為 (C)需求法則 (D)機會成本。
18. () 立軒為了完成公司主管所交代的企畫案，決定要加班趕工。立軒加班所付出的代價，包括下列何者？(甲)個人的時間 (乙)身體的健康 (丙)所得水準降低 (A)甲乙 (B)甲丙 (C)乙丙 (D)甲乙丙。
19. () 偉豪有三個打工的機會，這三個工作機會的辛苦程度和工作條件都相同。其中甲工作時薪170元，乙工作時薪160元，丙工作時薪155元。如果偉豪因為上課時間的關係，只能選擇乙工作，則他的機會成本是多少？
(A)305元 (B)170元 (C)160元 (D)155元。
20. () 慧妍開了一家電子公司，聘雇了數十名員工。慧妍是生產行為的決策者，稱為下列何者？
(A)消費者 (B)生產者 (C)需求者 (D)理財者。
21. () 下列為某新聞報導。請依此判斷，糙米業者應注意下列何者，以維護消費者權益？
(A)廣告是否誇大不實 (B)產品是否已過保存期限 (C)產品內容是否標示清楚 (D)是否聯合哄抬物價。

消基會曾抽驗市面上販售的糙米，在購買的20件糙米中，有六成糙米標示不實。依照我國法規，違規廠商必須在一個月內更正標示，否則將開罰。

22. () 每年到了季節交替時，百貨公司便會推出促銷商品活動，例如：刷卡滿多少金額就送精美來店禮或折價券等。上述百貨公司的促銷活動，是希望達到下列哪種效果？
(A)提高購買能力 (B)增加購買意願 (C)保障消費權益 (D)維護公平交易。
23. () 以下是四家大頭貼工廠的生產資料——假設其生產的產量與員工薪資均相同，若今日四家工廠賣出商品的總數量相同，則根據表中資料，在其他條件不計的情形下，哪家工廠所獲取的利潤最高？
(A)甲 (B)乙 (C)丙 (D)丁。

工廠	甲	乙	丙	丁
產量 (張/天)	2,000	2,000	2,000	2,000
售價 (元/張)	15	15	15	15
工資(人 員×日)	18× 1,000	15× 1,000	16× 1,000	17× 1,000

24. () 附圖為嘉芋旅行社推出的旅遊促銷方案——下列相關敘述，何者正確？
(A)消費者參加此一行程，其旅費將會增加 (B)快樂旅行社提供的是有形的財貨
(C)業者是運用需求法則來提高利潤 (D)此一促銷方案可以降低業者的成本。



25. () 隨著國人對生活品質的要求提升，近年來養生保健食品相當流行，然而也充滿了陷阱，許多商品會刻意誇大效果，例如：某知名藝人代言的「XXX 口含錠」，廣告暗指吃了可以改善視力，涉及廣告不實。請問：下列哪一法律是專門為處理廠商的不當經營手法而制定？
(A)《消費者保護法》 (B)《公平交易法》 (C)《公司法》 (D)《民法》。

試題結束

高雄市立嘉興國民中學108學年度第一學期第一次段
考三年級公民科考查試卷答案

範圍：第五冊第一章~第二章

一、選擇：(每題答案4分，共100分)

1-5 B B D B A

6-10 B C D C B

11-15 C D C D A

16-20 B A A B B

21-25 C B B C B