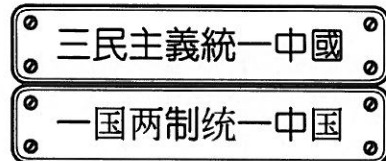


# 高雄市立嘉興國民中學107學年度第二學期一年級歷史科 第三次段考試題卷

請用 2B 鉛筆畫卡作答，班級座號等資訊畫記錯誤者，扣總分 5 分，請同學細心檢查。  
試題共 25 題，每題 4 分，共 100 分。

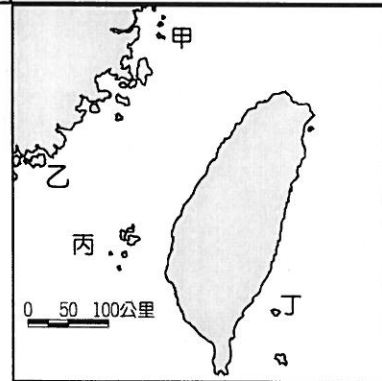
## 一、單一選擇題

- ( ) 智毅家裡很貧窮，幸好有「阿逗仔」對臺的援助，才得以溫飽。他常常穿著上有「中美合作」字樣的麵粉袋內褲，打著赤膊跑去迎接「阿逗仔」的軍隊，快樂地撿著他們給的罐頭食品。請問：此與哪一歷史事件有關？  
(A)臺灣光復 (B)中美斷交 (C)韓戰爆發 (D)解除戒嚴。
- ( ) 在民國 60 年，蔣中正總統曾發表一段演說，內容提及「莊敬自強，處變不驚」來安定人心，勉勵國人。請問：當時中華民國政府正遭遇哪一重大的歷史事件？  
(A)我國宣布退出聯合國 (B)爆發世界性能源危機 (C)中共持續的砲轟金門 (D)美國決定與我國斷交。
- ( ) 許老師回憶：「在我中學的時候，我國的外交遇到重大挫折，被迫退出聯合國，甚至之後日本、美國等友邦也陸續與我國斷交。」請問：後來政府的因應，是在民國 70 年代晚期推動哪一外交政策，強調我國可以透過經濟實力、政治民主化來突破中共的外交封鎖？  
(A)活路外交 (B)鞏固外交 (C)彈性外交 (D)務實外交。
- ( ) 正欣是在中國福建經商的臺商，在金門與廈門兩地，他看到如附圖兩則不同的宣傳標語。請問：設立這些標語的時代背景為何？



- (A)我國終止《動員戡亂時期臨時條款》 (B)八二三炮戰之後兩岸形成武力對抗  
(C)中共與美國建交後採和平統戰策略 (D)我國政府開放民眾赴中國大陸探親。
- ( ) 附表為某地的簡介，請依內容判斷，找出該地在附圖上的位置？

位置	臺灣西方的離島
歷史特色	兩岸武力對抗時，此地曾發生兩次重大戰役
景觀特色	地質結構上與中國大陸相連，古蹟及文化景觀眾多，成立「國家公園」



- (A)甲 (B)乙 (C)丙 (D)丁。
- ( ) 「兩會於本年 4 月 27 日至 29 日在新加坡進行會談。本次會談為民間性、經濟性、事務性與功能性。雙方同意加強經濟交流、文教科交流、能源資源開發與交流。」請問：上述報導應出現在兩岸關係的哪一時期？  
(A)武力對抗時期 (B)政治對峙時期 (C)兩岸交流時期 (D)經濟制裁時期。
  - ( ) 民國 76 年是兩岸關係邁入新紀元的一年。這一年我國政府除了解除戒嚴之外，更推動了下列哪一項事務？  
(A)兩岸軍備交流 (B)兩岸直接通航 (C)完成一國兩制 (D)開放民眾赴大陸探親。
  - ( ) 民國 38 年國民政府來臺，在缺乏豐富天然資源的條件下，締造出世所矚目的臺灣經濟奇蹟。當時政府最先實施哪一方面的改革，奠定日後經濟發展的基礎？  
(A)國防 (B)土地 (C)貿易 (D)教育。

尚有試題，請繼續作答

9. ( ) 芑庭在蒐集有關臺灣農業發展的資料時，得到有關臺灣自耕地與佃耕地比例變化的統計資料，如附表所示。根據表中內容顯示，導致此一變化的主要原因為何？

土地 \ 西元	1948 年	1953 年	1956 年
自耕地	56%	83%	85%
佃耕地	44%	17%	15%

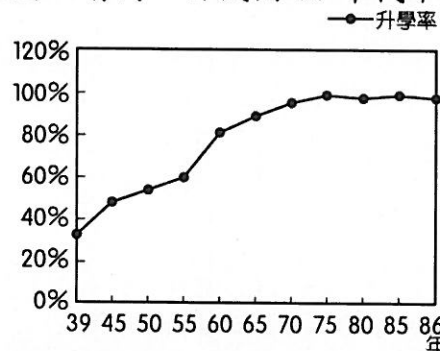
- (A) 日本統治結束，土地歸還人民 (B) 二二八事件後的土地賠償  
(C) 政府遷臺後的土地改革 (D) 經濟快速成長後，帶動農業發展。

10. ( ) 附圖為臺灣某一時期的經濟建設，圖中的院長是領導此建設的關鍵人物。請問：這位院長應該是下列何人？



- (A) 蔣中正 (B) 蔣經國 (C) 李登輝 (D) 陳水扁。

11. ( ) 附圖是臺灣國中生升學率百分比圖。請問：自民國 50 年代中期以後，國中生升學率大增的原因為何？



- (A) 開始實施九年一貫 (B) 開始推動多元入學 (C) 開始實施九年國教 (D) 開始實施十二年國教。

12. ( ) 隨著臺灣社會的轉型，工業產值不斷的提高，臺灣逐漸從農業社會進入工業社會。政府為了培育基層技術人員，以支援經濟發展，曾經大力推展下列哪一類型的教育？

- (A) 職業教育 (B) 國民教育 (C) 留學教育 (D) 大學教育。

13. ( ) 附表為臺灣在不同政權統治下官方的重要教育措施，若按其施行的時間先後排列，下列何者正確？

教育措施
甲：設西學堂、電報學堂
乙：建立公學校及小學校
丙：推行九年國民義務教育

- (A) 甲乙丙 (B) 乙甲丙 (C) 丙甲乙 (D) 甲丙乙。

14. ( ) 內政部舉辦戶政聯展時特地將歷年生育標語統整如附表，這反映臺灣目前面臨何種狀況？

早期	「兩個恰恰好，一個不嫌少，男孩女孩一樣好」；「三三二一」（婚後 3 年才生第 1 個孩子，過了 3 年再生 1 個，2 個孩子恰恰好，男孩女孩一樣好）。
民國 94 年	「兩個孩子很幸福，三個孩子更熱鬧。」
近年	「孩子～是我們最好的傳家寶」

- (A) 少子化 (B) 高齡化 (C) 都市化 (D) 全球化。

尚有試題，請繼續作答

15. ( )附表是臺灣人口變遷的人口結構表。請問：民國 60 年臺灣出生率下降的原因為何？

民國	40 年	50 年	60 年	70 年	80 年	90 年	93 年
人口 (萬人)	786 .9	111 4.9	149 9.5	181 9.4	206 0.6	224 0.6	226 8.9
出生 率 (%)	49. 97	38. 31	25. 64	22. 97	15. 70	11. 65	9.5 6
死亡 率 (%)	11. 57	6.6 2	4.7 8	4.8 6	5.1 7	5.7 2	5.9 5

- (A)政府推動家庭計畫 (B)臺灣進入開發國家行列  
(C)企業多外移至東南亞 (D)人口大量集中都會區。

16. ( )從民國 41 年到 85 年，臺灣的都市人口占總人口的比例由 29% 提升至 70% 以上。此種現象的形成和下列何者有最直接的關係？

- (A)實施家庭計畫 (B)國民教育的普及  
(C)糧食產量增加 (D)工商產業發達。

## 二、題組

(一) 回顧兩岸關係，從武力對峙時期到現在我國已開放兩岸直航，大陸觀光客也可以到臺灣旅遊，兩岸交流日益頻繁。請問：

17. ( ) 民國 90 年，臺灣開放哪項政策，使臺灣與中國人民可以搭乘輪船互通？

- (A)大三通 (B)三通四流 (C)小三通 (D)一國兩制。

18. ( ) 如果在中國旅行的臺灣民眾遇到任何問題，可回臺後向什麼民間事務單位提出？

- (A)海峽兩岸關係協會 (B)大陸委員會 (C)世界衛生組織 (D)海峽交流基金會。

(二) 臺灣向來以經濟力在世界著名，然而這卻是經過許多階段的努力才有今日的榮景，現在就以我國各階段的經濟政策提出問題。請問：

19. ( ) 自哪個年代開始，政府的經建計畫以自行生產民生必需品，減少進口物資為目標？

- (A)民國四十年代 (B)民國五十年代 (C)民國六十年代 (D)民國七十年代。

20. ( ) 設立加工出口區屬於下列何種經濟政策？

- (A)進口替代 (B)出口導向 (C)十大建設 (D)引進外勞。

21. ( ) 到了民國七十年代，工資不斷上漲，為降低成本，所以實行下列哪項政策？

- (A)進口替代 (B)出口導向 (C)十大建設 (D)引進外勞。

**背面尚有試題，請繼續作答**

**背面尚有試題，請繼續作答**

**背面尚有試題，請繼續作答**

(三) 宇崧將臺灣文學幾個時期的特色做簡單的筆記，他的筆記如下。請問：

筆記一：「隨著經濟的發展，社會日益開放，言論尺度大為放寬，文學創作更為多元，題材也更多樣。」

筆記二：「反思民眾的生活樣貌，流露對人性的關懷，常以寫實的手法描繪農民、勞工等小人物面對現實生活的種種形象。」

筆記三：「文藝不是槍炮，文藝可以發揮比槍炮更厲害的威力；文藝不是醫藥，文藝可以得到醫藥以外的效果。也就是將文學與國家使命相結合所創作的文學作品。」

22. ( ) 依照臺灣文學發展的時間順序排列，正確順序應是何者？  
(A)筆記一→筆記二→筆記三 (B)筆記二→筆記三→筆記一  
(C)筆記三→筆記一→筆記二 (D)筆記三→筆記二→筆記一。
23. ( ) 筆記一所提的「隨著經濟的發展，社會日益開放，言論尺度大為放寬」這主要與何事相關？  
(A)土地改革 (B)十大建設 (C)解除戒嚴 (D)廢除動員戡亂臨時條款。
24. ( ) 筆記二的文學運動風潮，與當時臺灣面臨何種內政與外交挑戰有關？  
(A)韓戰爆發 (B)解除戒嚴 (C)八二三炮戰 (D)中共與美國建交。
25. ( ) 筆記三所提的「文學與國家使命相結合」，當時的國家使命為何？  
(A)反共復國 (B)政治改革 (C)族群融合 (D)本土化與自由化。

試題結束